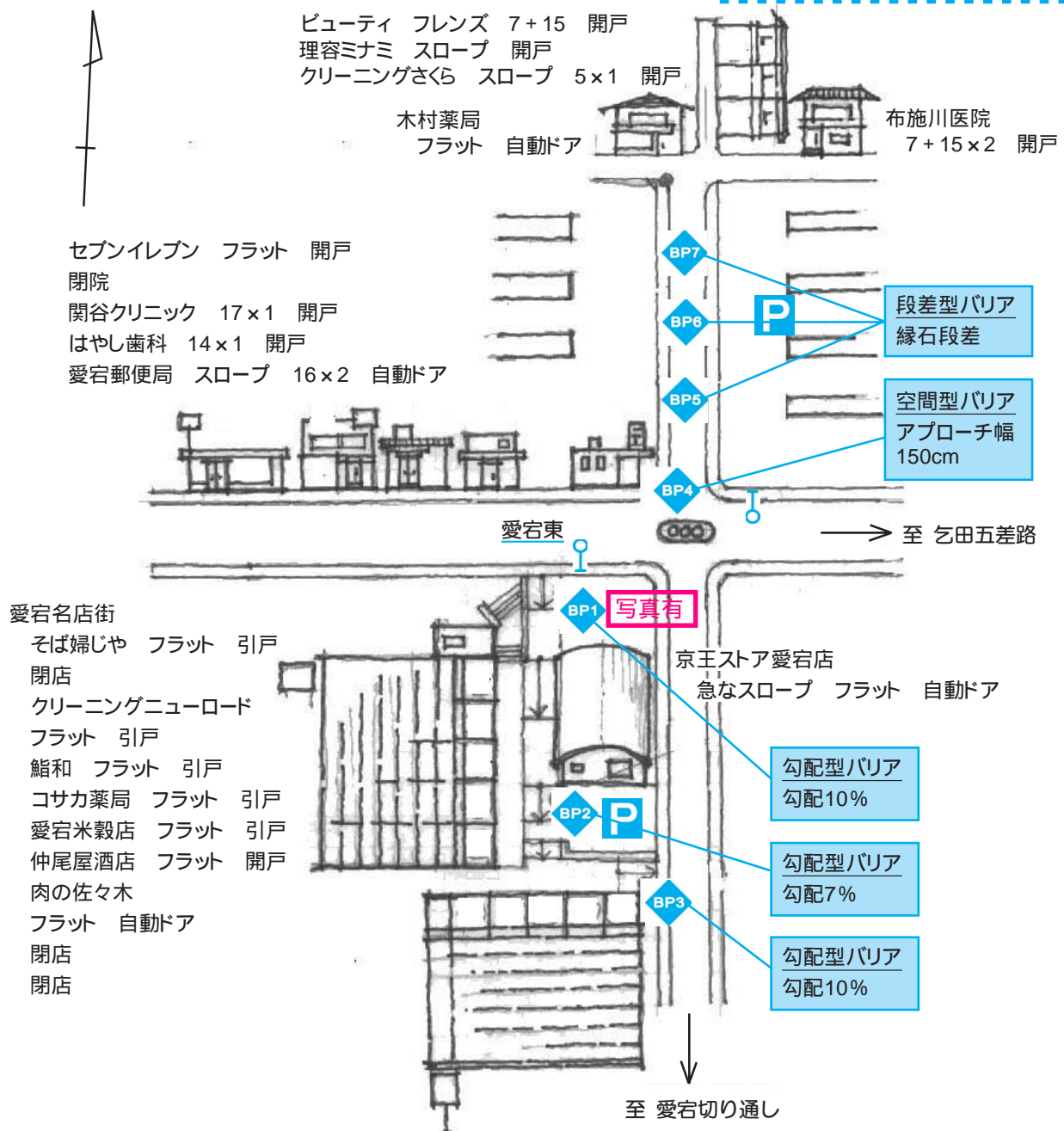


## 8 愛宕名店街とその周辺

昭和48(1973)年にできた商店街で、京王ストアを囲んで2棟の高層公団団地があり、1階が店舗になっています。この名店街も老朽化が進んで、3軒がシャッターがおりたままでさびしい商店街になってしまいました。

バス通りに沿って建つ医者村も2軒となり、お医者さんの跡にセブンイレブンができました。



## 愛宕かえで館（東愛宕中学校前バス停から2分）

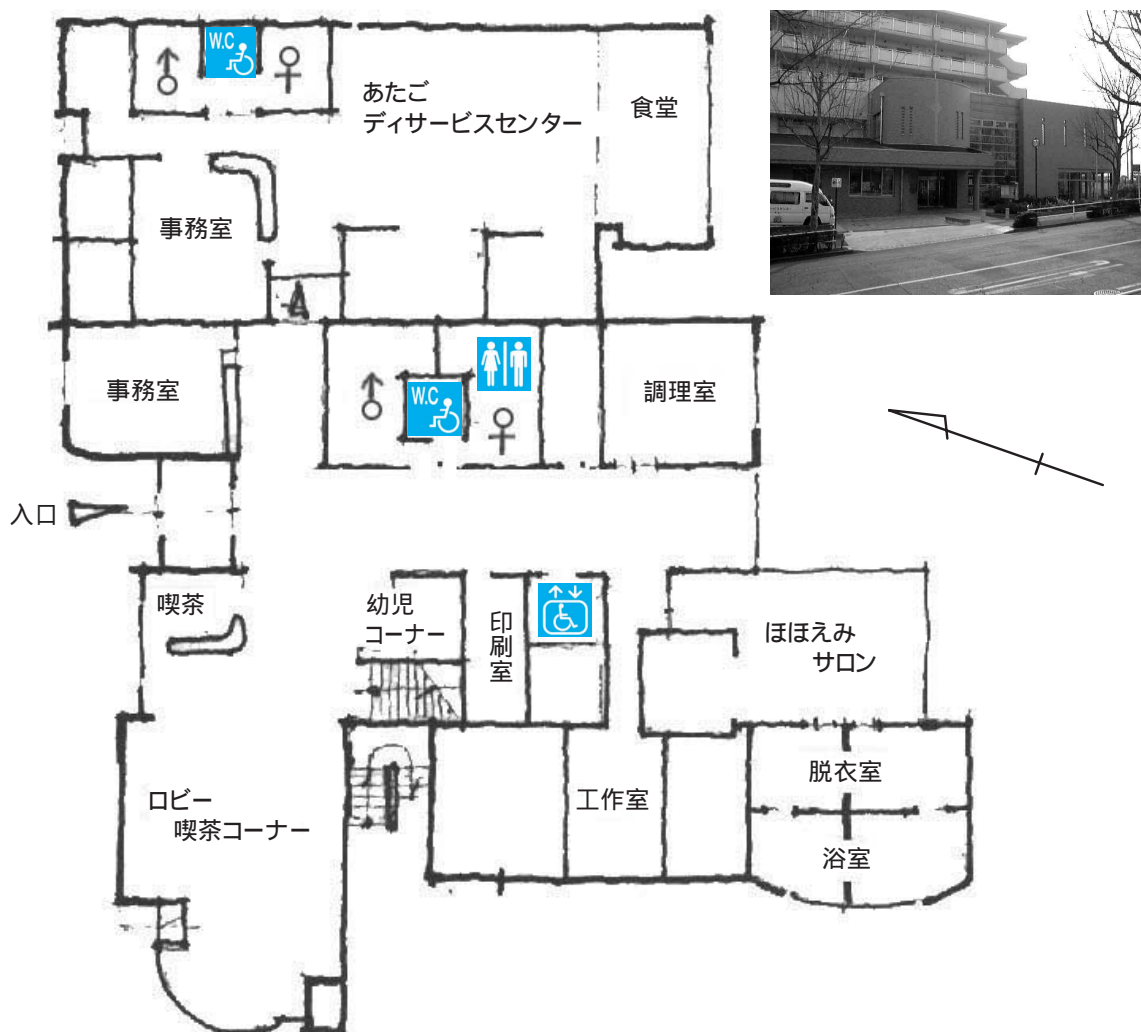
所在地 愛宕3-2 電話 042・375・2990

平成12(2000)年秋オープンした、愛宕デイサービスセンターと愛宕地区のコミュニティセンターとの合築で、更に3階から5階に都営住宅がのっています。この谷戸根緑地の一角に出来た“かえで館”は多摩市のコミュニティセンターとして7番目につくられた施設で、緑につつまれた環境の良い、安らぎの場を提供しています。

1階にはロビー・喫茶コーナー、高齢者のための“ほほえみサロン”(浴室・和室・洋室)と調理室・工作室・印刷室があり、幼児コーナーもあります。

2階にはグランドピアノがおかれたホールと会議室が2つ、それに音楽専用の音楽室があり、30畳の和室もあります。

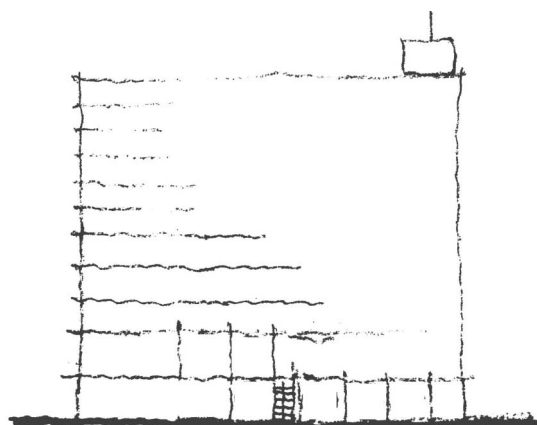
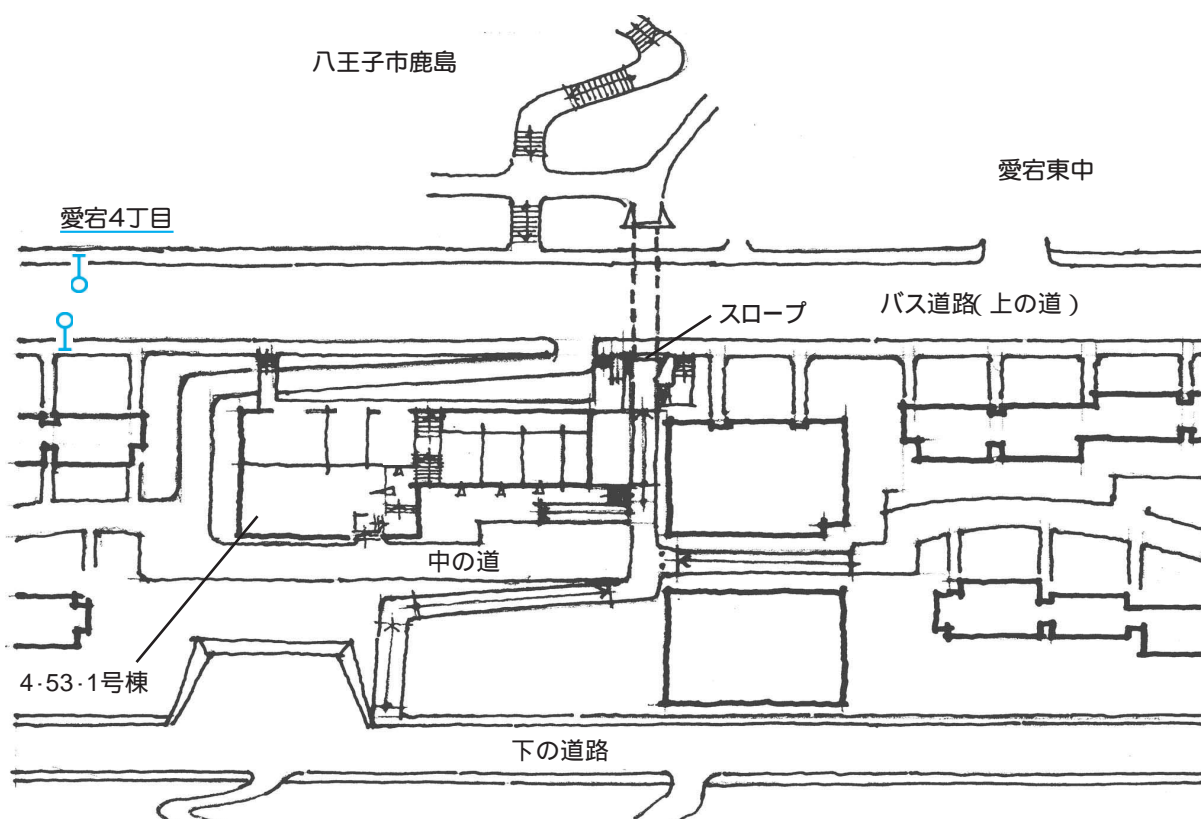
1・2階共に、障がい者優先トイレがあり、障がい者対応エレベーターも付いています。



愛宕 4 丁目商店街

都営住宅の並ぶ愛宕団地の商店街は 11 階建の高層住宅の 1・2 階にあります。バス道路からは銀行と病院がアクセスできます。1 階に入ったお店は中の道からアクセスします。ミニスーパーは閉店してさびしい商店街になっています。

スロープはありますが、車いすや高齢者の方には使いにくいようです。



4-53-1号棟

1階部分(南側のアクセス)

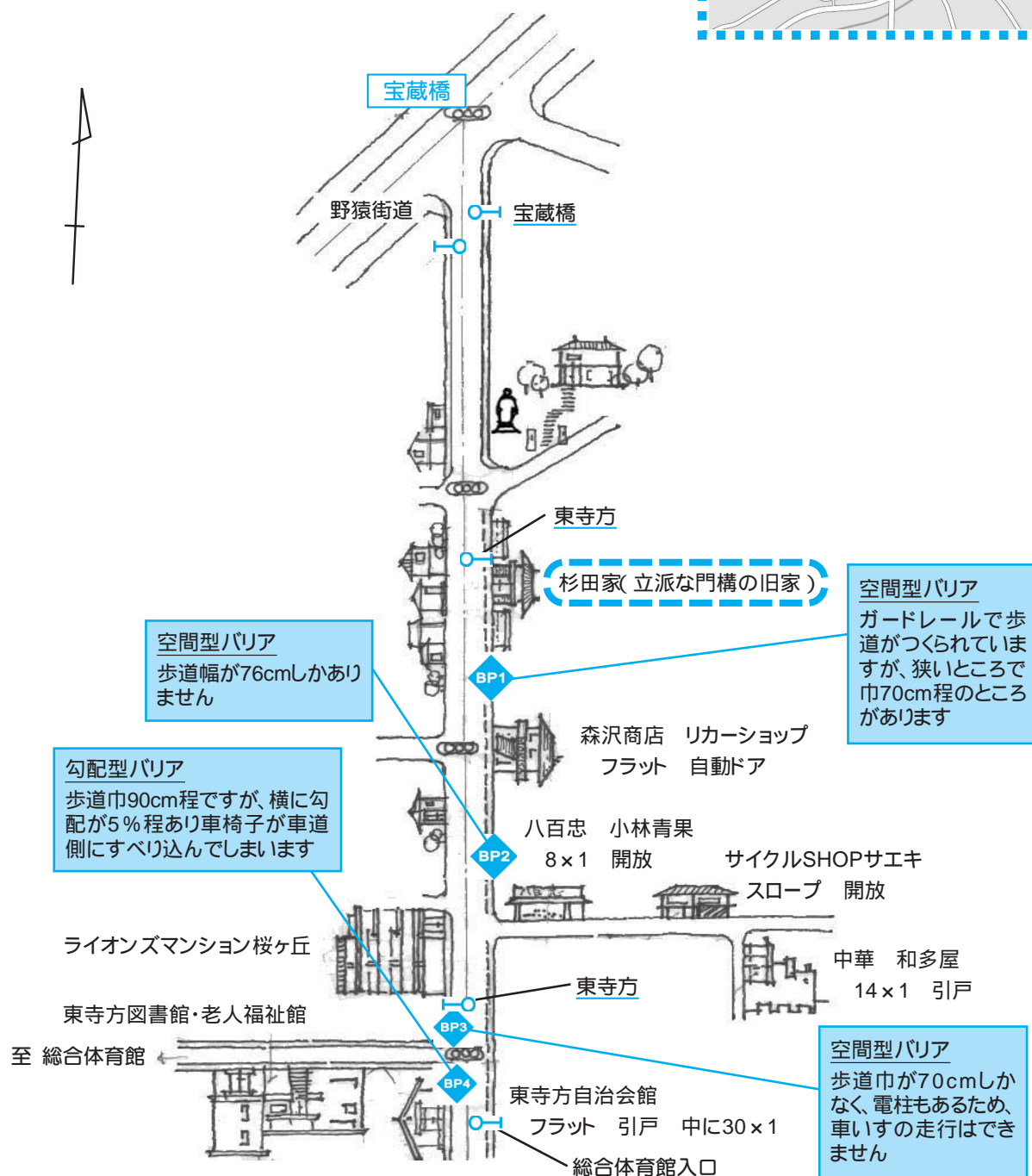
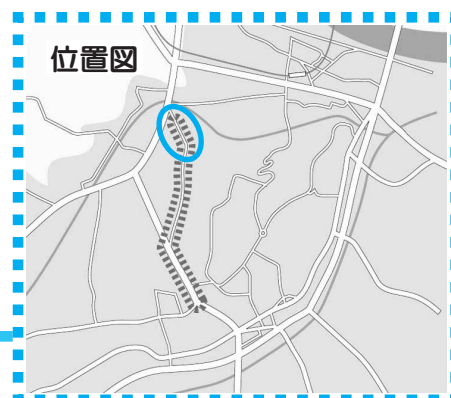
サンエムズ愛宕店(閉店)  
和泉屋酒店 フラット 開戸  
戸向クリーニング店 フラット 自動ドア  
ヘアサロンすがわら スリ付 開戸  
あたご美容室 8×1 開戸

2階部分(北側のアクセス)

富士銀行ATM フラット 開戸  
あたごクリニック 5+5 開戸(内に15×1)  
星野歯科 5×1 開戸(内に15×1)

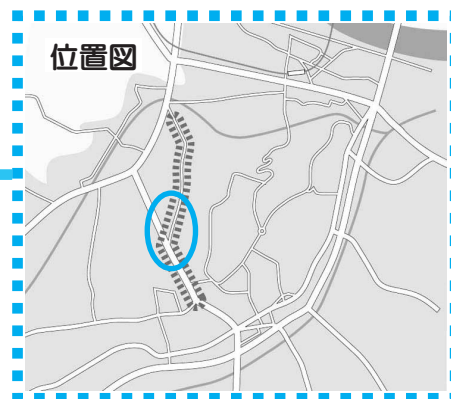
## 9 東寺方通り ①

日野から町田へ抜ける昔からの街道です(都が整備中の新道は野猿街道側が既に供用されています)。この通りは巾員が狭いため満足な歩道が整備されておらず、ガードレールで歩行空間が作られているところがあります。車いすの方は走行に十分注意して下さい。





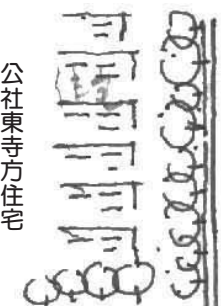
## 9 東寺方通り ②



位置図



公社東寺方住宅



総合体育館入口

BP1

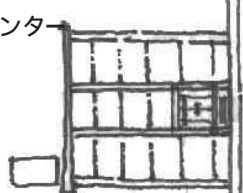
東寺方中央公園

フレンズ かわべ 20×2 自動ドア

### 空間型バリア

公園入口にサークルが  
設けられているため車い  
すでは入れません

多摩スポーツセンター  
16×6 開戸



ファミリーサロン 増川  
フラット 開戸(巾狭い)  
クリーニング あおやぎ  
8+3 自動ドア

むさしの建装 5×1 引戸

くりの木 軽食・喫茶  
10+20 開戸

三喜マンション  
三喜金物  
3×1 引戸

新道 野猿街道へ

新道が野猿街道まで新しくでき  
ました。将来は乞田五叉路まで、こ  
の巾で抜けられるようになります

ヤマザキ デイリーストア  
フラット 開戸

落川

BP2

BP3

### その他のバリア

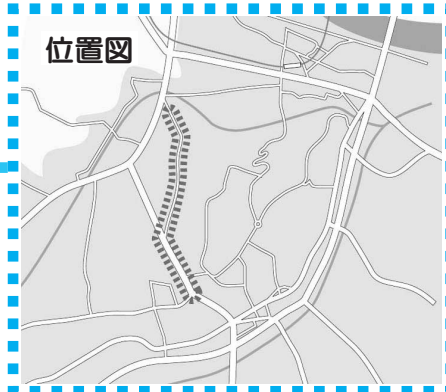
洗濯板状の歩道(宅  
地進入のための切下  
げによる)勾配8%の  
部分があります

### 空間型バリア

ガードレールによる歩  
道、ところどころで巾  
80cm未満のところ有  
ります

## 9 東寺方通り ③

位置図



聖蹟桜ヶ丘駅かいわい

