

平成 23 年 6 月

ご近隣の皆様へ

建築主 遠 藤 式 会 社 藤 澤 雄 計  
監理者 株 西 松 建 設 株 式 会 社 一 級 建 築 士 事 務 所  
設 施 工 予 定 者 西 松 建 設 株 式 会 社 関 東 建 築 支 社  
総 合 企 画 株 式 会 社 フ ォ ー エ バ ー サ ン ク ス

## ■ 目次

### 計画建物概要

1. 計画位置図	...	P1
2. 計画建物概要	...	P1
3. 配置図・各階平面図	...	P2～P5
4. 立面図	...	P6
5. 日影図	...	P7

### 新築工事概要

1. 工事施工方針について	...	P8
---------------	-----	----

#### 『(仮称)遠藤ビル新築工事』に関するご案内

拝啓 時下益々ご清祥のこととお慶び申し上げます。  
さて、この度、日野市豊田4-34-7(仮換地の符号)におきまして、『(仮称)遠藤ビル新築工事』を予定致しております。  
つきましては、「日野市まちづくり条例」及び「日野市中高層建築物の建築に係る紛争の予防と調整に関する  
条例」に基づき本計画の概要、計画図等についてご案内申し上げますので、ご高覧頂き、ご理解・協力賜わ  
りますようお願い申し上げます。

敬具

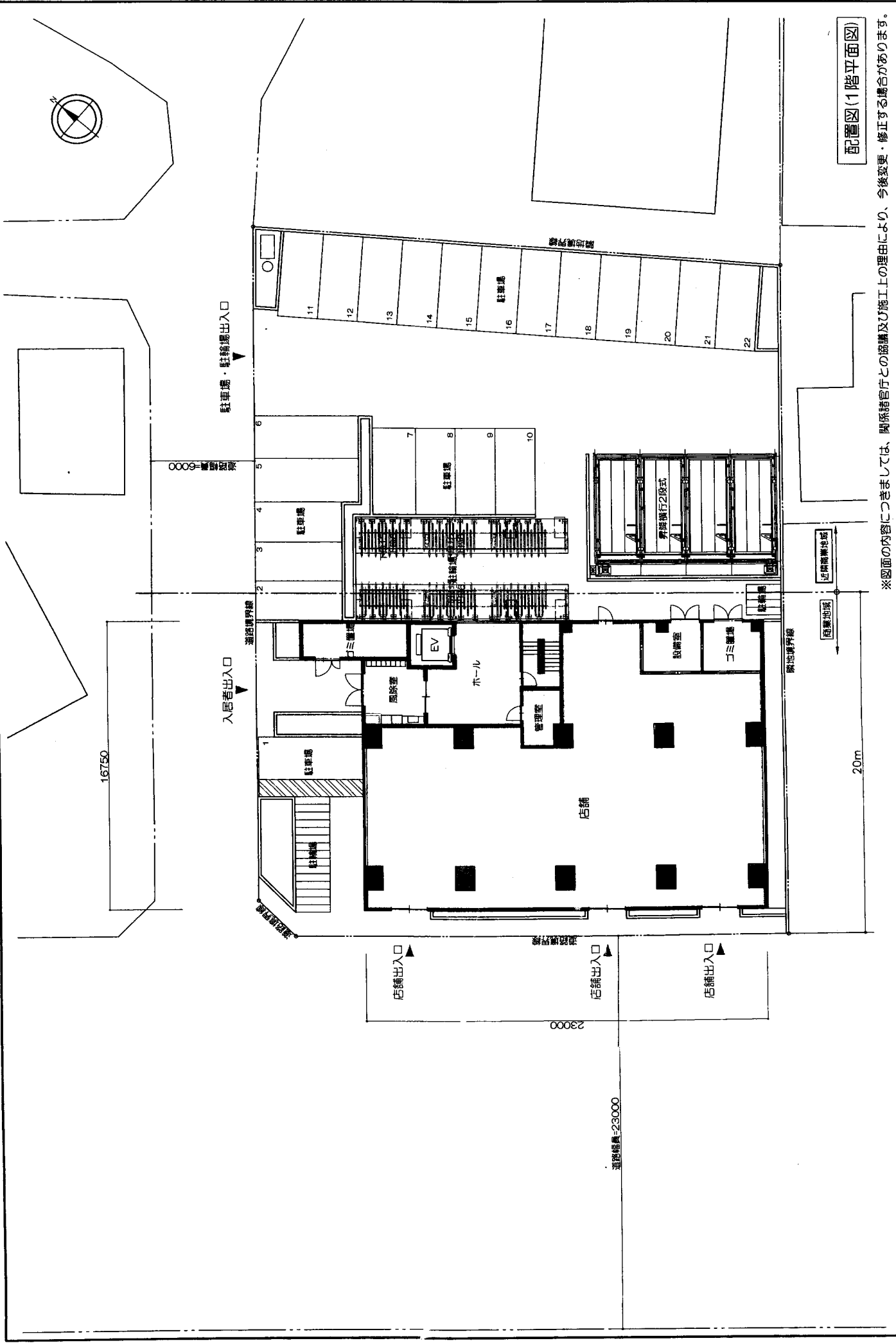
尚、計画に関するご質問等は、以下のお問合せ先までご連絡下さいますようお願い申し上げます。

お問合せ先	株式会社フォーエバーサンクス
	港区東新橋2-3-14
	TEL 03-5733-7033
	担当:菊地(キクチ)、葛西(カサイ)

## 2. 計畫建物概要 (2011年6月現在)

□建築物の名称	(仮称)遠藤ビル新築工事
□敷地の地名・地番	日野市豊田4-34-7(仮換地の符号)
□用途地域	商業地域・近隣商業地域
□建築物の用途	店舗・共同住宅(賃貸)
□敷地面積	1224.00㎡ ( 370.26坪 )
□建築面積	442.07㎡ ( 133.73坪 )
□延べ面積	4898.16㎡ ( 1481.69坪 )
□構造・階数	鉄筋コンクリート造・地上17階
□高さ	約50m
□戸数	住戸 82戸
□駐車場台数	29台
□駐輪台数	143台
□予定工期	新築工事(予定) 平成23年10月 ~平成24年12月
□引渡後の管理形態	管理会社に管理を委託する予定です。

(※基本計画に基づき建物概要であり、今後の実施設計並びに関係官庁との協議等において上記計画や図面等に変更が生じる場合があります。)

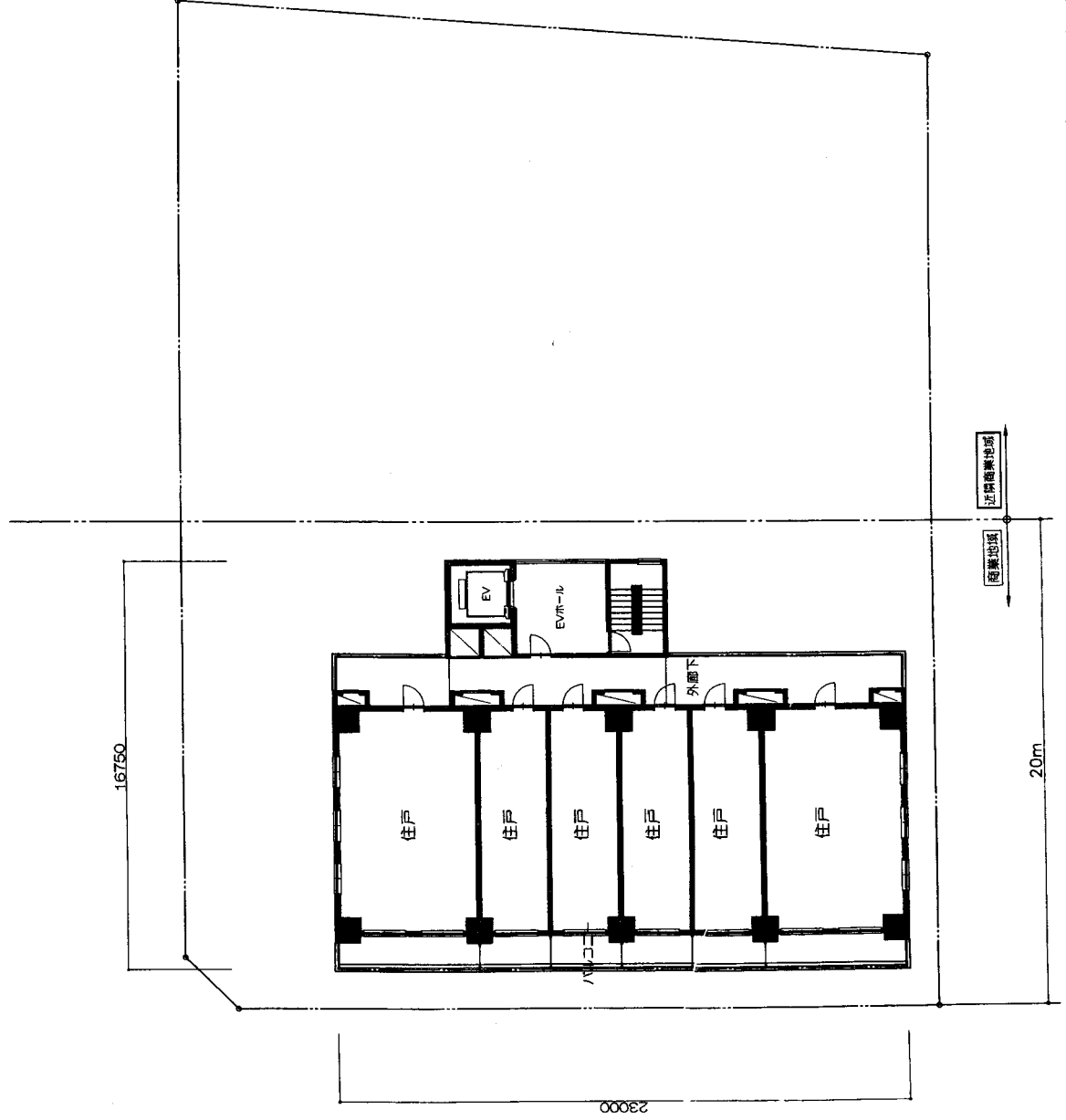


配置図(1階平面図)

※図面の内容につきましては、関係諸官庁との協議及び施工上の理由により、今後変更・修正する場合があります。

工事名称		遠藤ビル新築工事	
縮尺		1:200	2

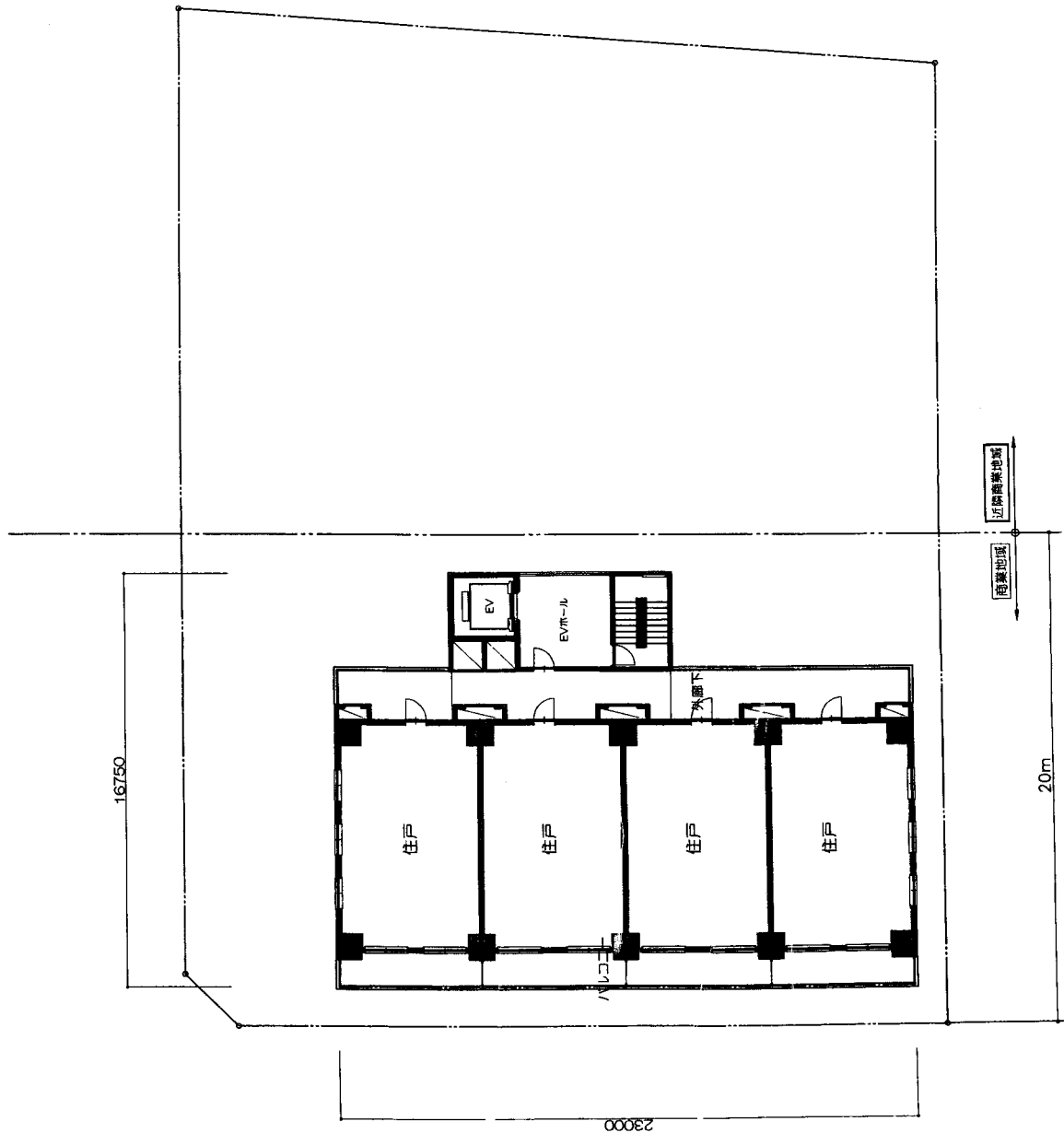




6階平面図

※図面内容につきましては、関係諸官庁との協議及び施工上の理由により、今後変更・修正する場合があります。

縮尺	1:200	4
工事名称	(仮称) 遠藤ビル新築工事	



7-17階平面図

※図面の内容につきましては、関係諸官庁との協議及び施工上の理由により、今後変更・修正する場合があります。

工事名称

(仮称) 遠藤ビル新築工事

縮尺

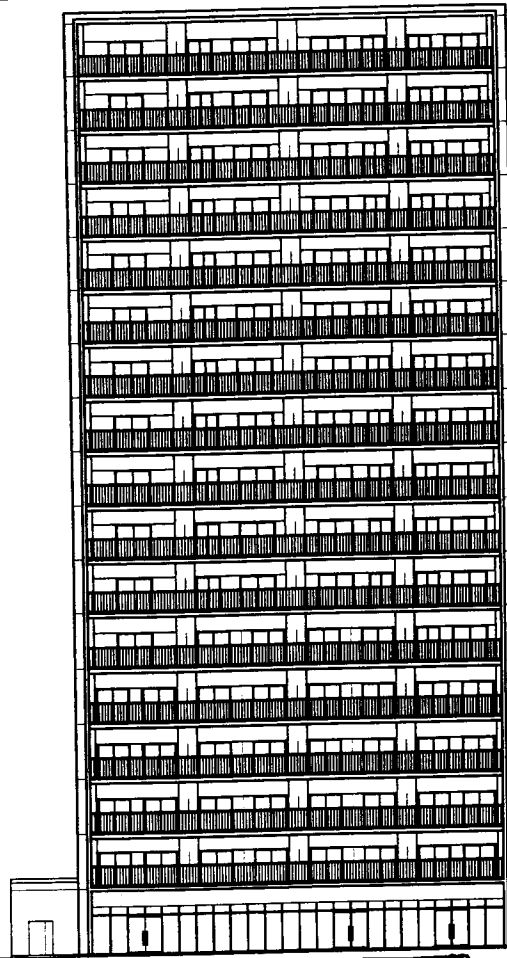
1:200

▽最高の高さ

49850

▽道路境界線

△隣地境界線



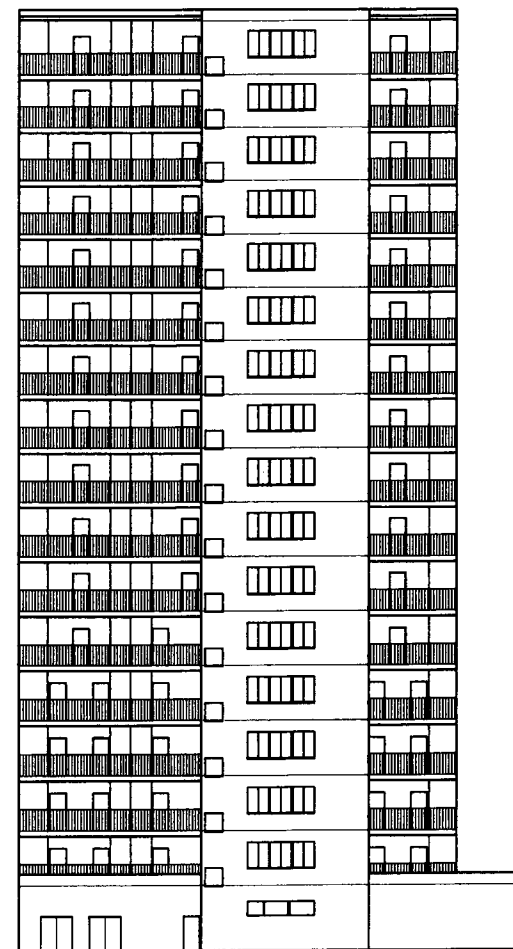
西立面図

▽最高の高さ

49850

▽隣地境界線

△道路境界線



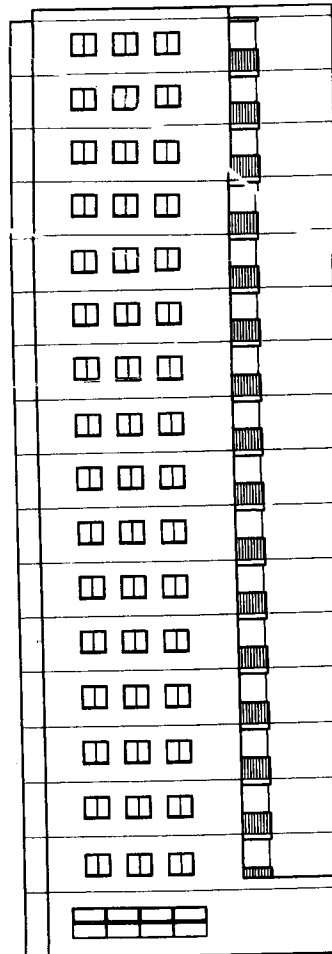
東立面図

▽最高の高さ

49850

▽道路境界線

△隣地境界線



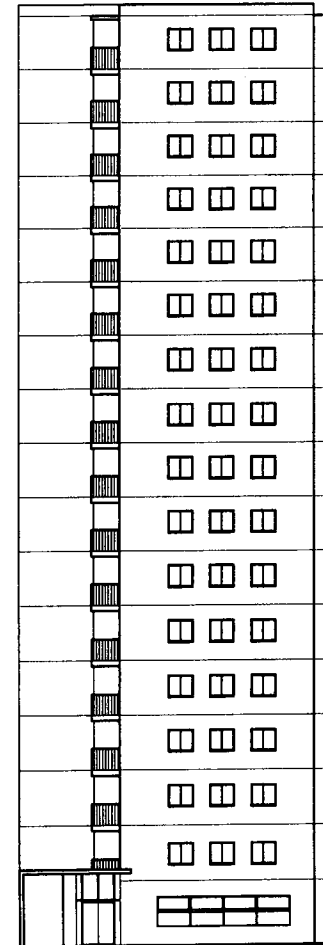
南立面図

▽最高の高さ

49850

▽隣地境界線

△道路境界線



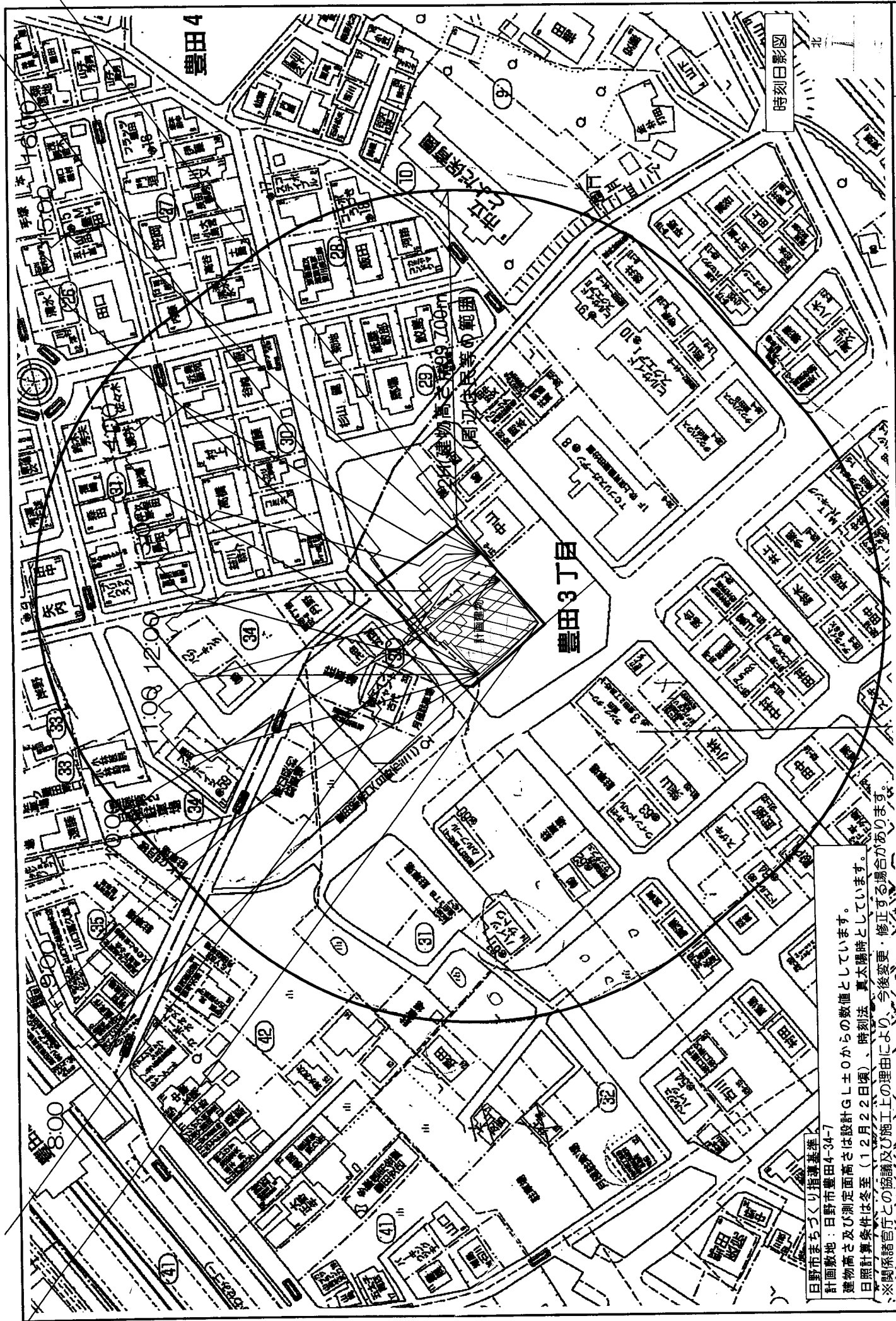
北立面図

事名称

(仮称) 遠藤ビル新築工事

縮尺

1:200



時刻日影図

工事名称

(仮称) 遠藤ビル新築工事

縮尺

1:1000

7

日野市まちづくり指導基準  
 計画敷地：日野市豊田4-34-7  
 建物高さ及び測定面高さは設計GL±0からの数値としています。  
 日照計算条件は冬至（12月22日頃）、時刻法、真太陽時としています。  
 ※関係諸官庁との協議及び施工上の理由により、今後変更・修正する場合があります。



## 工事施工方針について

### 1. 現場管理について

本工事にあたりましては、信義・誠実の精神をもって円満な近隣関係を保持するように努めるとともに、皆様へのご迷惑を最小限にとどめるよう下記事項を遵守し、安全確実な施工に努めます。

### 2. 作業時間・休日について

作業時間は、原則として午前8時から午後6時までと致します。(準備・片付け時間を含まません) 又、原則として日曜日は休日とします。

尚、下記の事情によりやむを得ず作業時間を変更や日曜日に作業を行う場合が生じた際は、ご理解を賜りますようお願い申し上げます。

- 1) 台風、地震、その他緊急時あるいは保安上やむをえない場合
- 2) 道路交通法などにより、時間的に車輛規制を受ける作業(所轄警察署等の指導に基づき行います。)
- 3) 交通渋滞・事故等の理由により、やむを得ない事情が生じた場合の作業
- 4) コンクリート打設等、作業中断の出来ない作業  
(コンクリート打設においては、打設後の左官作業までを含みます)
- 5) 振動・騒音の発生が少ない軽微な作業及び内装仕上げ作業

### 3. 工事車輛の安全対策について

工事車輛の通行につきましては、所轄警察署と十分協議のうえ指示・指導を遵守し、適宜交通誘導員を配置して、一般通行者並びに通行車輛に対して安全上の指導・監視を行い、安全を確保致します

作業場周辺の道路には、工事車輛および工事関係者が使用する車輛を違法駐車させないように致します。

### 4. 騒音・振動防止対策について

建設工事による騒音・振動につきましては、関係諸法令を遵守するとともに、振動の少ない工法、低騒音型の機械の採用、重機械の運転における指導を行うなど、ご近隣の皆様に来るだけのご迷惑をお掛けしないように最善の努力を致します。

### 5. 作業員の管理について

本工事現場内に作業員宿舎は設置しません。  
工事に従事する関係者へ毎日教育を行い、作業員の風紀・規律維持についても厳正に管理し、火災予防並びに衛生管理についても十分留意し、ご近隣の皆様へご迷惑をお掛けしないよう指導・監督を致します。

### 6. 工事現場の安全対策について

工事現場の敷地周囲には鋼板により仮囲いをし、建物の周囲に設ける仮設足場には養生メッシュシート等を施すことにより、埃・コンクリート等の飛散、落下を防止致しますと共に、ご近隣の皆様の家屋等に損害が発生しないよう万全の努力を致します。

入ロゲートは施錠管理し、第3者が立ち入らないように管理致します。

### 7. 近隣建物対策について

近隣の皆様の家屋等に被害を及ぼさないように万全の努力をいたします。万一、明らかに本工事に起因して家屋等に損傷を及ぼした場合には、速やかに協議のうえ原状復旧等の必要な措置を講じます。

### 8. テレビ電波障害について

本件建物に起因して電波障害が発生した場合には、必要な対策を講じます。

### 9. その他

上記項目の他、予測し得ない事態が発生した時は、誠意をもってご協議のうえ対処させていただきます。

### 10. 工事責任者と連絡先

工事責任者・連絡先につきましては、決まり次第お知らせします。

以 上