

# 2007年度 保育要求等アンケート集計表

ふじみ野市立保育園 PTA 連合会

2007年 10月 24日

**目 的** このアンケートは、ふじみ野市立保育所の在園児全世帯を対象に、ふじみ野市の保育や子育て支援施策、及び、子育て環境などの充実や改善にかかわる保護者の意見・要求をつかみ、市の来年度予算編成に向けてふじみ野市立保育園 P T A 連合会及びふじみ野市立大井地区保育所父母の会連絡会の要望をとりまとめる参考にするともに、今後の活動に生かすために実施するものです。  
またこのアンケート結果を参考資料として、平成 1 9 年 1 0 月 2 4 日にふじみ野市長宛に「 2 0 0 7 (平成 1 9 年) 年度保育の充実を求める要望書」(別紙掲載)を提出しました。

**実施期間** 2 0 0 7 年 9 月 1 0 日 ( 月 ) ~ 9 月 1 4 日 ( 金 )  
きょうだいが別々の市立保育所に通っている方は、下のお子さんの園に 1 通だけ提出 ( 同一園に 2 人以上通っている場合は受け取ったクラスで 1 通だけ提出 )

**各園集計期間** 9 月 1 5 日 ( 土 ) ~ 9 月 3 0 日 ( 日 )

**集計方法** 各 P T A ごとに集計したものを合計

**全体集計期間** 1 0 月 1 日 ( 月 ) ~ 1 0 月 2 0 日 ( 土 )

**回収率**

	上野台	霞ヶ丘	滝	西	新 田	合計
配布数	109	103	76	61	63	412
回収数	104	103	69	50	51	377
回収率	95.4%	100.0%	90.8%	74.2%	80.9%	91.5%

# 1 現在市立保育所に在所しているお子さんは何人ですか

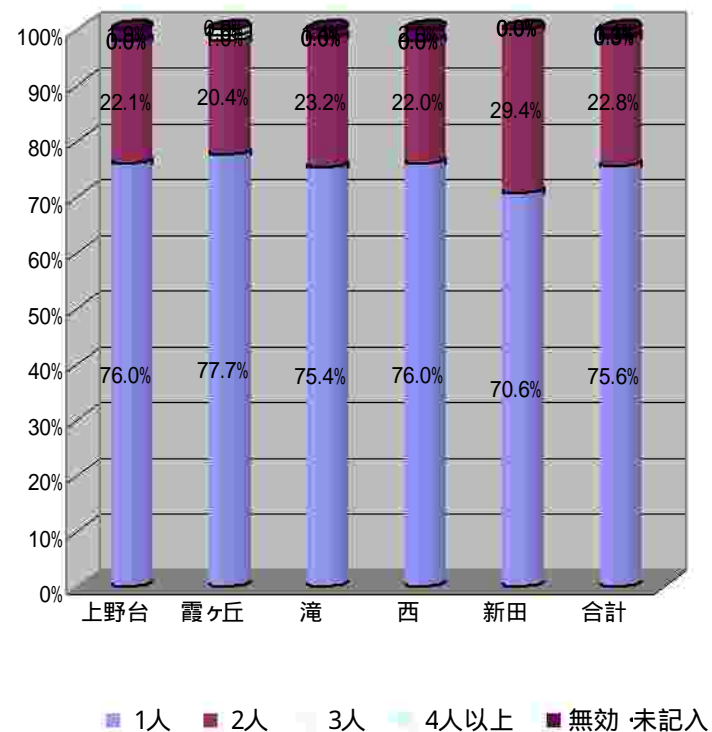
【回答数】

	1人	2人	3人	4人以上	無効・未記入	計
上野台	79	23	0	0	2	104
霞ヶ丘	80	21	1	1	0	103
滝	52	16	0	0	1	69
西	38	11	0	0	1	50
新田	36	15	0	0	0	51
合計	285	86	1	1	4	377

【比率】

	1人	2人	3人	4人以上	無効・未記入	計
上野台	76.0%	22.1%	0.0%	0.0%	1.9%	100.0%
霞ヶ丘	77.7%	20.4%	1.0%	1.0%	0.0%	100.0%
滝	75.4%	23.2%	0.0%	0.0%	1.4%	100.0%
西	76.0%	22.0%	0.0%	0.0%	2.0%	100.0%
新田	70.6%	29.4%	0.0%	0.0%	0.0%	100.0%
合計	75.6%	22.8%	0.3%	0.3%	1.1%	100.0%

【比率グラフ】



【考察】

小・中学校に通うお子さんのいる家庭もあり、一概に少子化傾向にあるとは言えませんが、園児が減少しているのは事実です。待機児童はゼロになっていません。少子化対策の対応が労働者家庭の実情とかけ離れているのではないのでしょうか。

## 2 市立保育園の利用状況についてお尋ねします。

### (1) 平日の利用時間についてお尋ねします。

送 り

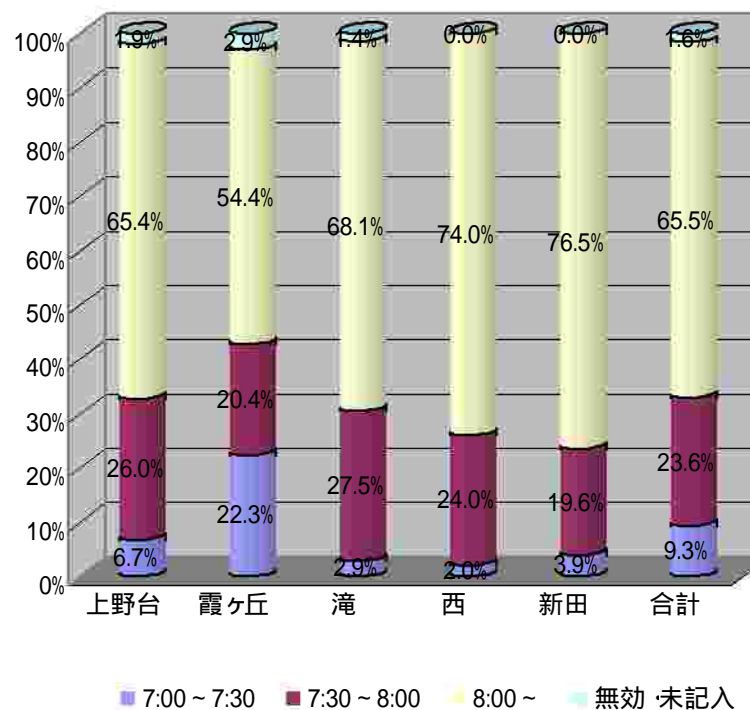
#### 【回答数】

	7:00～7:30	7:30～8:00	8:00～	無効・未記入	計
上野台	7	27	68	2	104
霞ヶ丘	23	21	56	3	103
滝	2	19	47	1	69
西	1	12	37	0	50
新田	2	10	39	0	51
合計	35	89	247	6	377

#### 【比 率】

	7:00～7:30	7:30～8:00	8:00～	無効・未記入	計
上野台	6.7%	26.0%	65.4%	1.9%	100.0%
霞ヶ丘	22.3%	20.4%	54.4%	2.9%	100.0%
滝	2.9%	27.5%	68.1%	1.4%	100.0%
西	2.0%	24.0%	74.0%	0.0%	100.0%
新田	3.9%	19.6%	76.5%	0.0%	100.0%
合計	9.3%	23.6%	65.5%	1.6%	100.0%

#### 【比率グラフ】



#### 【考 察】

7:30以降に登園するのが、約90%です。一般的家庭での親の出勤時間+通勤時間では7:30からの保育を必要としています。霞ヶ丘が7:00～7:30で断トツなのは、駅に近く通勤に便利なのが理由と考えます。

## 2 市立保育園の利用状況についてお尋ねします。

### (1) 平日の利用時間についてお尋ねします。 迎 え

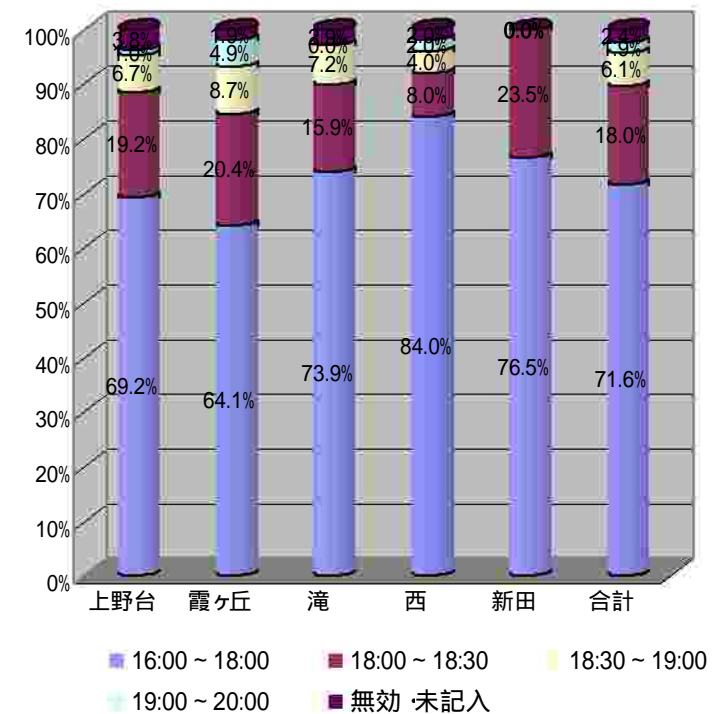
【回答数】

	16:00～18:00	18:00～18:30	18:30～19:00	19:00～20:00	無効・未記入	計
上野台	72	20	7	1	4	104
霞ヶ丘	66	21	9	5	2	103
滝	51	11	5	0	2	69
西	42	4	2	1	1	50
新田	39	12	0	0	0	51
合計	270	68	23	7	9	377

【比 率】

	16:00～18:00	18:00～18:30	18:30～19:00	19:00～20:00	無効・未記入	計
上野台	69.2%	19.2%	6.7%	1.0%	3.8%	100.0%
霞ヶ丘	64.1%	20.4%	8.7%	4.9%	1.9%	100.0%
滝	73.9%	15.9%	7.2%	0.0%	2.9%	100.0%
西	84.0%	8.0%	4.0%	2.0%	2.0%	100.0%
新田	76.5%	23.5%	0.0%	0.0%	0.0%	100.0%
合計	71.6%	18.0%	6.1%	1.9%	2.4%	100.0%

【比率グラフ】



【考 察】

18:30までに迎えができるのが約90%です。一般的家庭での親の退社時間 + 通勤時間では18:30までの保育を必要としています。  
また、19:00以降の延長保育が実施されていない筈なのに 西での19:00～20:00の2%は仕事の切り上げが難しいからでしょう。

## 2 市立保育園の利用状況についてお尋ねします。

### (2) 有料延長保育の利用状況をお聞きます。

【注】複数に 印を記入している方がいるため、回収数と回答が一致しません。

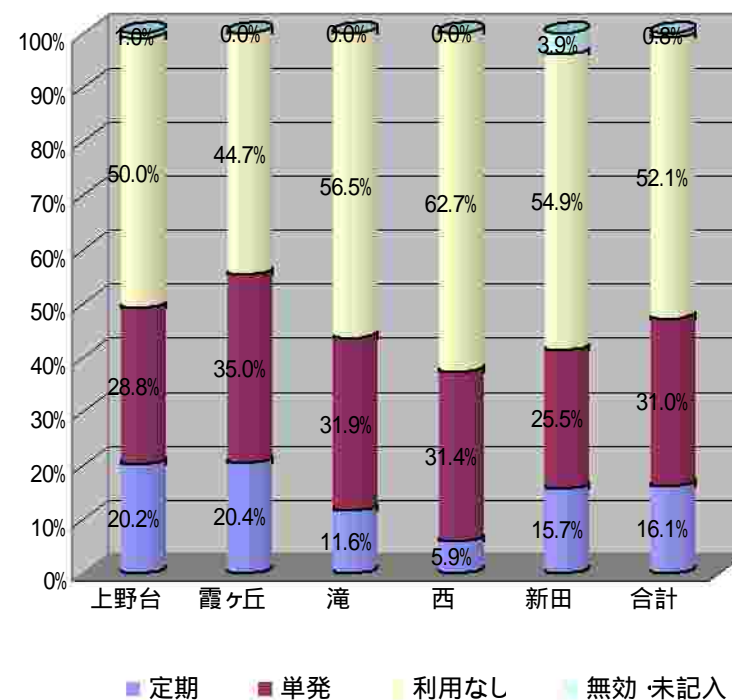
【回答数】

	定期	単発	利用なし	無効・未記入	計
上野台	21	30	52	1	104
霞ヶ丘	21	36	46	0	103
滝	8	22	39	0	69
西	3	16	32	0	51
新田	8	13	28	2	51
合計	61	117	197	3	378

【比率】

	定期	単発	利用なし	無効・未記入	計
上野台	20.2%	28.8%	50.0%	1.0%	100.0%
霞ヶ丘	20.4%	35.0%	44.7%	0.0%	100.0%
滝	11.6%	31.9%	56.5%	0.0%	100.0%
西	5.9%	31.4%	62.7%	0.0%	100.0%
新田	15.7%	25.5%	54.9%	3.9%	100.0%
合計	16.1%	31.0%	52.1%	0.8%	100.0%

【比率グラフ】



### 【考 察】

- 定期に比べ、単発は 2倍になっています。定期にするための基準が実態に合っていないのが現状です。
- 基準の見直しや、単発でも上限を定期金額する等の処置が求められます。

## 2 市立保育園の利用状況についてお尋ねします。

### (3) さらに保育時間を延長して保育を利用したいという希望はありますか。

【注】朝の延長・夕の延長共に 印を記入している方がいるため、回収数と回答が一致しません。

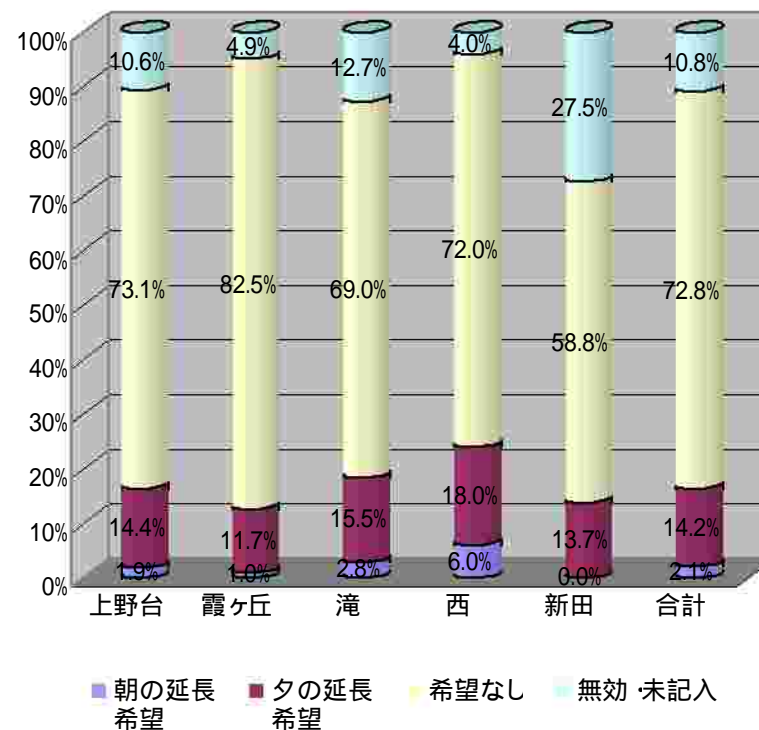
【回答数】

	朝の延長 希望	夕の延長 希望	希望なし	無効・未記入	計
上野台	2	15	76	11	104
霞ヶ丘	1	12	85	5	103
滝	2	11	49	9	71
西	3	9	36	2	50
新田	0	7	30	14	51
合計	8	54	276	41	379

【比 率】

	朝の延長 希望	夕の延長 希望	希望なし	無効・未記入	計
上野台	1.9%	14.4%	73.1%	10.6%	100.0%
霞ヶ丘	1.0%	11.7%	82.5%	4.9%	100.0%
滝	2.8%	15.5%	69.0%	12.7%	100.0%
西	6.0%	18.0%	72.0%	4.0%	100.0%
新田	0.0%	13.7%	58.8%	27.5%	100.0%
合計	2.1%	14.2%	72.8%	10.8%	100.0%

【比率グラフ】



【考 察】

夕の保育時間の延長は朝の延長の約7倍です。迎えを気にしながらもなかなか退社できない実態に理解を求めます。

2 市立保育園の利用状況についてお尋ねします。

(3) さらに保育時間を延長して保育を利用したいという希望はありますか。 朝の延長保育希望の時間帯  
【注】時間帯の記入があった回答のみ入力

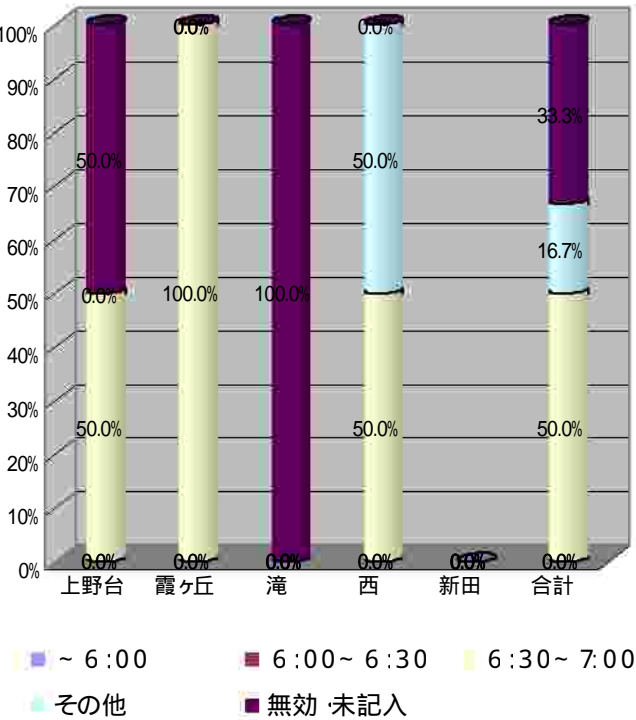
【回答数】

	～ 6:00	6:00～ 6:30	6:30～ 7:00	その他	無効・未記入	計
上野台	0	0	1	0	1	2
霞ヶ丘	0	0	1	0	0	1
滝	0	0	0	0	1	1
西	0	0	1	1	0	2
新田	0	0	0	0	0	0
合計	0	0	3	1	2	6

【比率】

	～ 6:00	6:00～ 6:30	6:30～ 7:00	その他	無効・未記入	計
上野台	0.0%	0.0%	50.0%	0.0%	50.0%	100.0%
霞ヶ丘	0.0%	0.0%	100.0%	0.0%	0.0%	100.0%
滝	0.0%	0.0%	0.0%	0.0%	100.0%	100.0%
西	0.0%	0.0%	50.0%	50.0%	0.0%	100.0%
新田	0.0%	0.0%	0.0%	0.0%	0.0%	0.0%
合計	0.0%	0.0%	50.0%	16.7%	33.3%	100.0%

【比率グラフ】



【考察】 .....  
.....時間帯の記入漏れがあるようですが、2(3)項を見ると8名が7:00前の保育を希望しております。少数ではありますがこの傾向  
.....が増えるかモニターする必要があります。  
.....

2 市立保育園の利用状況についてお尋ねします。

(3) さらに保育時間を延長して保育を利用したいという希望はありますか。 夕方の延長保育希望の時間帯  
【注】時間帯の記入があった回答のみ入力

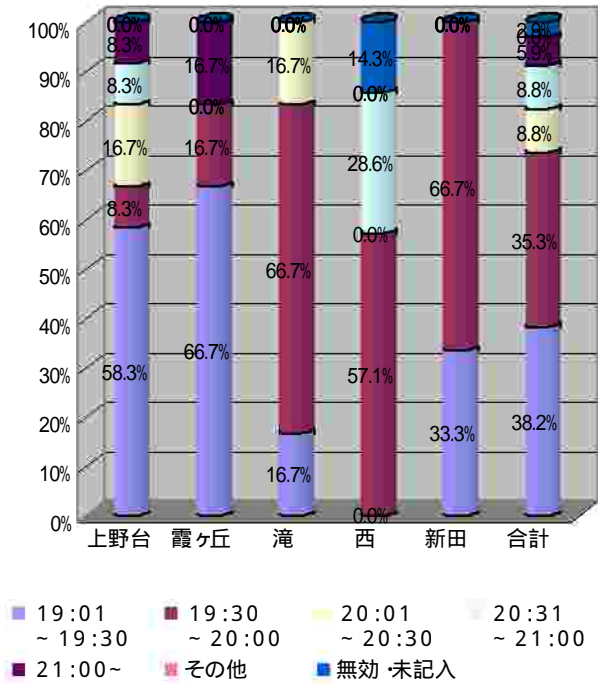
【回答数】(注)上野台・霞ヶ丘は20:00まで実施

	19:01 ～ 19:30	19:30 ～ 20:00	20:01 ～ 20:30	20:31 ～ 21:00	21:00～	その他	無効・未記入	計
上野台	7	1	2	1	1	0	0	12
霞ヶ丘	4	1	0	0	1	0	0	6
滝	1	4	1	0	0	0	0	6
西	0	4	0	2	0	0	1	7
新田	1	2	0	0	0	0	0	3
合計	13	12	3	3	2	0	1	34

【比率】(注)上野台・霞ヶ丘は20:00まで実施

	19:01 ～ 19:30	19:30 ～ 20:00	20:01 ～ 20:30	20:31 ～ 21:00	21:00～	その他	無効・未記入	計
上野台	58.3%	8.3%	16.7%	8.3%	8.3%	0.0%	0.0%	100.0%
霞ヶ丘	66.7%	16.7%	0.0%	0.0%	16.7%	0.0%	0.0%	100.0%
滝	16.7%	66.7%	16.7%	0.0%	0.0%	0.0%	0.0%	100.0%
西	0.0%	57.1%	0.0%	28.6%	0.0%	0.0%	14.3%	100.0%
新田	33.3%	66.7%	0.0%	0.0%	0.0%	0.0%	0.0%	100.0%
合計	38.2%	35.3%	8.8%	8.8%	5.9%	0.0%	2.9%	100.0%

【比率グラフ】



【考察】.....  
20:00までの保育を必要としています。20:00までの延長保育を実施している上野台、霞ヶ丘では19:00～19:30が最多であり、19:00までの延長保育を実施している他園では19:30～20:00が最多です。この逆転現象は親の希望する園の選定基準が実情に合わない証拠であり、基準の見直しを要望します。  
.....



## 2 市立保育園の利用状況についてお尋ねします。

### (4) 有料延長保育に関して疑問や意見、要望があれば記入してください。 【記述回答】

#### 主な記述回答の内容】

【上野台】  
昨年度まで18時30分まで延長保育だったのが、今年度から18時から有料延長保育となり、仕事のできる時間が狭められている。昨年度と同様に18時30分までが延長で、それ以降が有料となってほしい。

【霞ヶ丘】  
昨年度の同様の延長保育にしてほしい。定期の有料延長保育の申請をしているが、認められず高額 of 延長料金を支払っているので延長保育申請の基準を見直してほしい。

【滝】  
時間に間に合うようにお迎えに行くが、駐車場待ちで時間をとられ18時を過ぎてしまう。月千円を超えたら単発でも定額扱いにしてほしい。

【西】  
有料延長を前のように戻してほしい。延長を20時までに延ばしてほしい。すべての園が同じ延長時間にしてもらいたい。

【新田】  
有料延長保育を以前のように戻してほしい。なぜ18時からになったのか説明が不十分。有料延長申請基準を見直してほしい。

#### 回答数】

	記述あり	記述なし	計
上野台	30	74	104
霞ヶ丘	39	64	103
滝	16	53	69
西	10	40	50
新田	7	44	51
合計	102	275	377

#### 比 率】

	記述あり	記述なし	計
上野台	28.8%	71.2%	100.0%
霞ヶ丘	37.9%	62.1%	100.0%
滝	23.2%	76.8%	100.0%
西	20.0%	80.0%	100.0%
新田	13.7%	86.3%	100.0%
合計	27.1%	72.9%	100.0%

#### 考 察】

- ・ 出費も少なく、且つ20:00までの保育を必要としています。2 (1)項で示すように18:00～18:30の迎えが多いことでこの30分間の有料による経費増加を無視できません。単発扱いならばさらに厳しい状況になります。
- ・ 行政はこの現実を見据え、提出された勤務証明の通常勤務時間のみではなく実就労時間を陳述できる場を設け、労働者家庭の負担を軽減することができる保育所の整備を希望します。

- 3 休日保育についてお聞きします。現在、大井地区のゆずり葉保育園では休日保育が実施されていますが、上福岡地区では休日保育は実施されていません。日曜、祝日に保育を利用したいという希望はありますか？

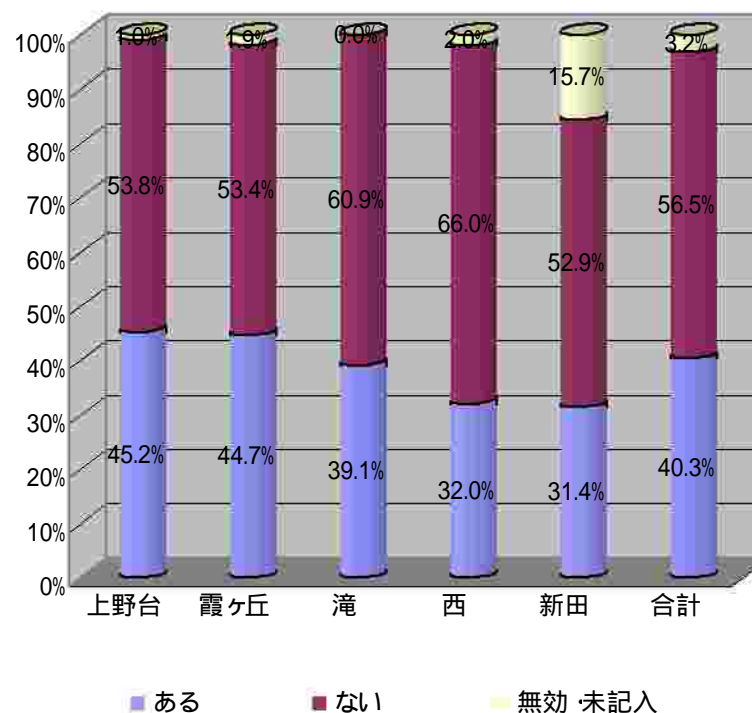
【回答数】

	ある	ない	無効・未記入	計
上野台	47	56	1	104
霞ヶ丘	46	55	2	103
滝	27	42	0	69
西	16	33	1	50
新田	16	27	8	51
合計	152	213	12	377

【比 率】

	ある	ない	無効・未記入	計
上野台	45.2%	53.8%	1.0%	100.0%
霞ヶ丘	44.7%	53.4%	1.9%	100.0%
滝	39.1%	60.9%	0.0%	100.0%
西	32.0%	66.0%	2.0%	100.0%
新田	31.4%	52.9%	15.7%	100.0%
合計	40.3%	56.5%	3.2%	100.0%

【比率グラフ】



【考 察】

.....  
 40%の家庭が必要としています。上福岡地区にも一園は欲しいのですが、なぜ無理なのかではなく、どうしたら可能なのか と、行政と検討する場を与えてもらいたいものです。  
 .....

4 病時・病後保育についてお聞きします。  
病時病後保育を利用したいという希望はありますか。

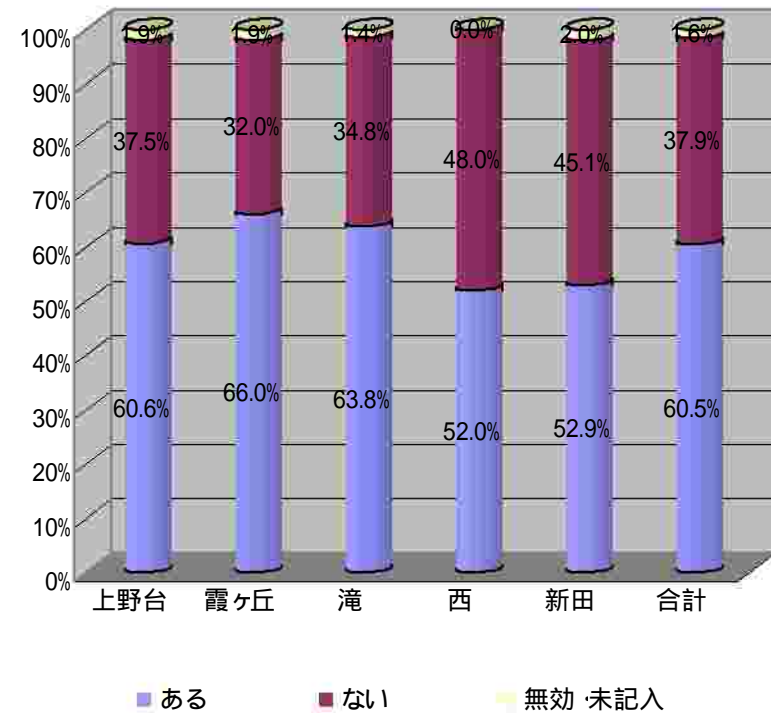
【回答数】

	ある	ない	無効・未記入	計
上野台	63	39	2	104
霞ヶ丘	68	33	2	103
滝	44	24	1	69
西	26	24	0	50
新田	27	23	1	51
合計	228	143	6	377

【比 率】

	ある	ない	無効・未記入	計
上野台	60.6%	37.5%	1.9%	100.0%
霞ヶ丘	66.0%	32.0%	1.9%	100.0%
滝	63.8%	34.8%	1.4%	100.0%
西	52.0%	48.0%	0.0%	100.0%
新田	52.9%	45.1%	2.0%	100.0%
合計	60.5%	37.9%	1.6%	100.0%

【比率グラフ】



【考 察】

60%の家庭が必要としています。まずは整備するために 必要とする家庭の実態、現施設で可能なのか、医療施設の必要性は、適所はあるか、現保育士でも可能か、看護師は必要ないのか等の事前調査を始められないものでしょうか。

## 5 保育料についてお聞きします。

(1) 今年度から保育料が改定されましたが、生活実感として現在納めている保育料の額をどう感じていますか？

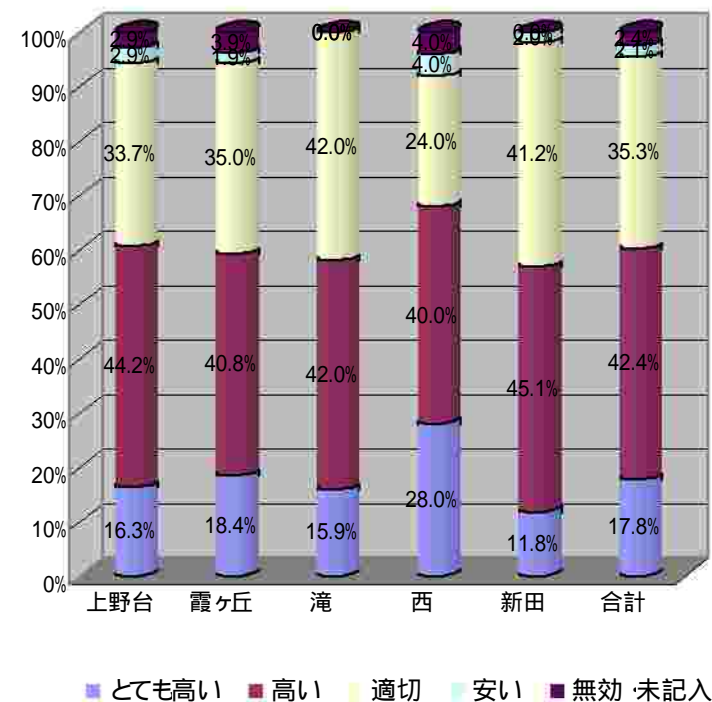
【回答数】

	とても高い	高い	適切	安い	無効・未記入	計
上野台	17	46	35	3	3	104
霞ヶ丘	19	42	36	2	4	103
滝	11	29	29	0	0	69
西	14	20	12	2	2	50
新田	6	23	21	1	0	51
合計	67	160	133	8	9	377

【比率】

	とても高い	高い	適切	安い	無効・未記入	計
上野台	16.3%	44.2%	33.7%	2.9%	2.9%	100.0%
霞ヶ丘	18.4%	40.8%	35.0%	1.9%	3.9%	100.0%
滝	15.9%	42.0%	42.0%	0.0%	0.0%	100.0%
西	28.0%	40.0%	24.0%	4.0%	4.0%	100.0%
新田	11.8%	45.1%	41.2%	2.0%	0.0%	100.0%
合計	17.8%	42.4%	35.3%	2.1%	2.4%	100.0%

【比率グラフ】



【考 察】

高いと思っている家庭が60%超えです。毎年の改善要求にも関わらず、反映される事柄は少なく 修繕されない施設（建物） 毎年上がる保育料、これでは割高感が増長します。

## 5 保育料についてお聞きます。

(2) 来年度から保育料の軽減措置がなくなることにより、保育料が値上りする可能性があります。  
保育料に関して疑問や意見、要望を記入してください。 【記述回答】

### 主な記述回答の内容】

**上野台】**  
大井との合併で保育料を高いほうに合わせるのはおかしい。  
働かなければいけない理由があるのに保育料を値上げするのはやめてほしい。

**霞ヶ丘】**  
働く必要性があるのに保育料を値上げされるのは困る。保育料に差があり過ぎる。  
二人目・三人目は軽減措置があるが、その分をたしても高額になるのでもう少し軽減してほしい。  
産休・育休中の軽減措置があってほしい。  
保育料が値上げするのならその分保育の充実を求める。

**滝】**  
大井との合併で保育料が安いほうではなく、高いほうにあわせるのはおかしい。  
保育料を値上げするのなら保育を充実させてほしい。

**西】**  
生活の為に働いているのに保育料値上げはやめてほしい。  
何も保育内容が変わらないで値上げするのはやめてほしい。

**新田】**  
生活の為に働いてるのに保育料を値上げはおかしい。  
保育料0円の家庭をなくしてほしい。

### 回答数】

	記述あり	記述なし	計
上野台	54	50	104
霞ヶ丘	54	49	103
滝	34	35	69
西	28	22	50
新田	23	28	51
合計	193	184	377

### 比 率】

	記述あり	記述なし	計
上野台	51.9%	48.1%	100.0%
霞ヶ丘	52.4%	47.6%	100.0%
滝	49.3%	50.7%	100.0%
西	56.0%	44.0%	100.0%
新田	45.1%	54.9%	100.0%
合計	51.2%	48.8%	100.0%

### 考 察】

- 保育料が適切であると考え家庭も、値上げには反対しています。反対理由は大きく2つあります。
- 1. 生活が苦しくて働いているのに保育料に消えてしまい 生活の向上に繋がらない。
- 2. 値上げが繰り返される度に、施設(建物等)も良くなならない、職員(保育士)も減員しているのに と、保育料(諸経費も含み)ともギャップが広がっていくように映る。
- また、最大の疑問として 大井町との合併により値上げ(市の説明が不十分なため)したと、憤りを感じている。行政側の対応があまりにも不親切であることは否めません。

\* 入園申請申請手続き、入園基準について疑問や意見があればお書きください。 【記述回答】

【上野台】  
入園基準をもっと明確にしてほしい。入園選考の判断がよくわからない。  
兄弟がいる家庭は同じ保育園にいてほしい。

【霞ヶ丘】  
入園基準・優先順位をもっと明確にしてほしい。  
希望者全員が入園できるようにしてほしい。

【滝】ホームページ等で空き状況を確認できるようにしてほしい。  
 ならし保育は育休中にしてもらいたい。

【西】  
入園基準が不透明。兄弟についてもっと考慮してほしい。

【新田】  
入園基準・判断基準が不明確。  
早生まれの子の入園申請を考えてほしい。(特にひよこ・もも組)

	記述あり	記述なし	計
上野台	29	75	104
霞ヶ丘	16	87	103
滝	20	49	69
西	16	34	50
新田	17	34	51
合計	98	279	377

	記述あり	記述なし	計
上野台	27.9%	72.1%	100.0%
霞ヶ丘	15.5%	84.5%	100.0%
滝	29.0%	71.0%	100.0%
西	32.0%	68.0%	100.0%
新田	33.3%	66.7%	100.0%
合計	26.0%	74.0%	100.0%

【考 察】.....  
 ・ 入園基準がはっきりしないために なぜ希望園に入れないのか、なぜ兄弟・姉妹が別の保育園なのか、また地方公務員（役所、学校の先生等）は希望が優先されるなどと 憶測が飛び交っています。不安／不公平を感じる施策に対し、行政側は説明の義務があるのではないのでしょうか。入園基準／転園基準の明文化と公開を強く求めます。

## 7 今後の保育園のあり方などについてお尋ねします

- (1) 最近、全国各地で公立保育園を民間委託したり、廃園して民間に譲渡する動きが続出しています。ふじみ野市の既存の市立保育園については今後どのように運営してほしいと思いますか？

【注】「その他」で回答の意見内容は、記述回答を参照

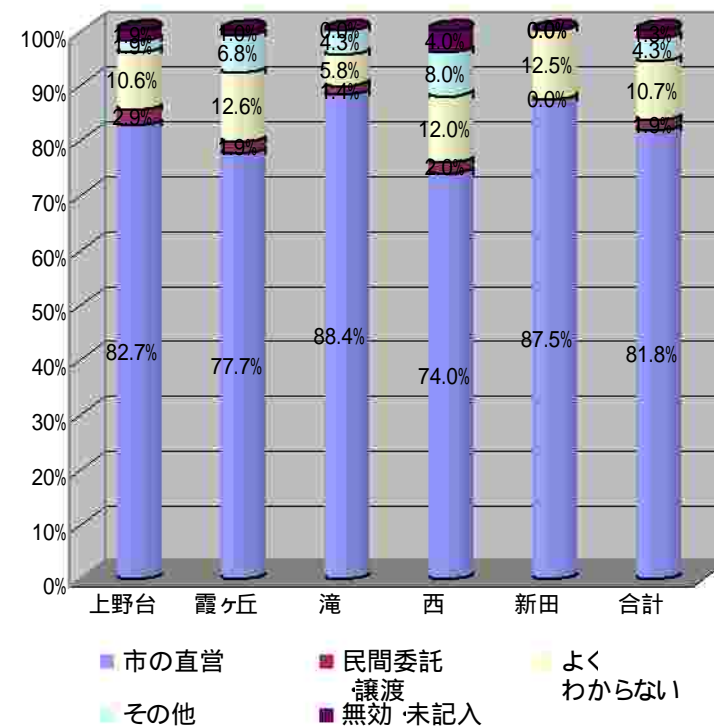
【回答数】

	市の直営	民間委託 ・譲渡	よく わからない	その他	無効・未記入	計
上野台	86	3	11	2	2	104
霞ヶ丘	80	2	13	7	1	103
滝	61	1	4	3	0	69
西	37	1	6	4	2	50
新田	42	0	6		0	48
合計	306	7	40	16	5	374

【比 率】

	市の直営	民間委託 ・譲渡	よく わからない	その他	無効・未記入	計
上野台	82.7%	2.9%	10.6%	1.9%	1.9%	100.0%
霞ヶ丘	77.7%	1.9%	12.6%	6.8%	1.0%	100.0%
滝	88.4%	1.4%	5.8%	4.3%	0.0%	100.0%
西	74.0%	2.0%	12.0%	8.0%	4.0%	100.0%
新田	87.5%	0.0%	12.5%	0.0%	0.0%	100.0%
合計	81.8%	1.9%	10.7%	4.3%	1.3%	100.0%

【比率グラフ】



【考 察】

民間委託になれば無駄を切り捨てる名目で 人員の削減 (人件費が最も高い) 質 (安全) の低下 (人員が少なくなれば目が届きません) に至ると容易に推測できます。圧倒的に「市の直営」を望む声は その表れです。



## 7 今後の保育園のあり方などについてお尋ねします

(2) 現在ふじみ野市の保育施設の名称は私立の保育施設は 保育園、公立の保育園は 保育所と分けられていますが、どのように思いますか？

【注】「その他」で回答の意見内容は、記述回答を参照

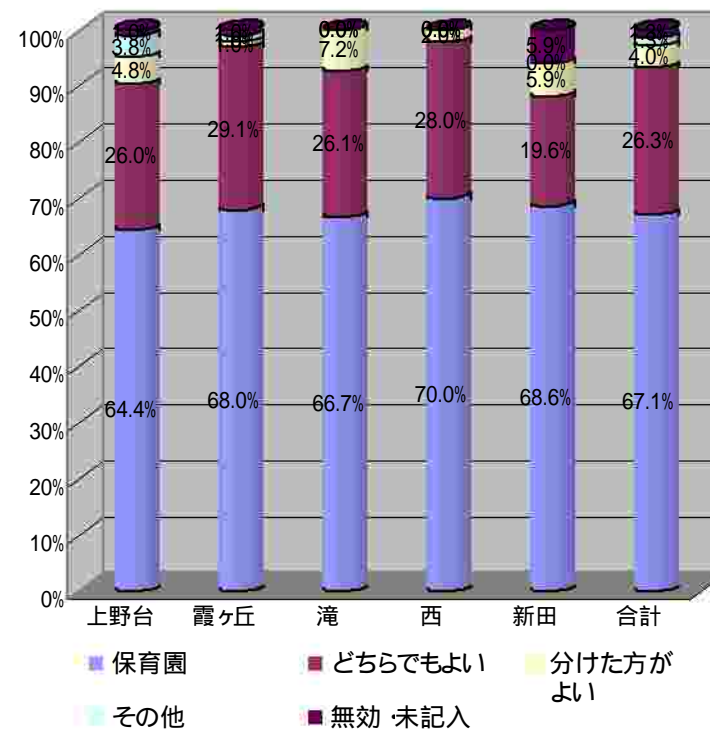
### 【回答数】

	保育園	どちらでもよい	分けた方がよい	その他	無効・未記入	計
上野台	67	27	5	4	1	104
霞ヶ丘	70	30	1	1	1	103
滝	46	18	5	0	0	69
西	35	14	1	0	0	50
新田	35	10	3	0	3	51
合計	253	99	15	5	5	377

### 【比 率】

	保育園	どちらでもよい	分けた方がよい	その他	無効・未記入	計
上野台	64.4%	26.0%	4.8%	3.8%	1.0%	100.0%
霞ヶ丘	68.0%	29.1%	1.0%	1.0%	1.0%	100.0%
滝	66.7%	26.1%	7.2%	0.0%	0.0%	100.0%
西	70.0%	28.0%	2.0%	0.0%	0.0%	100.0%
新田	68.6%	19.6%	5.9%	0.0%	5.9%	100.0%
合計	67.1%	26.3%	4.0%	1.3%	1.3%	100.0%

### 【比率グラフ】



### 【考 察】

「保育園」としたいが、「どちらでもよい」「分けた方がよい」の2倍以上です。昔から続く「園」は自立と共存を目的としたイメージがあり、「所」はマニュアルに従って規則を実施する場所のイメージがあります。日々成長する子供達を規格内に閉じ込めるイメージでは寂しくなります。観念的思いですが大事です。



## 8 ふじみ野市立保育園の給食を今後どのようにするべきだと思いますか？

【注】「その他」で回答の意見内容は、記述回答を参照

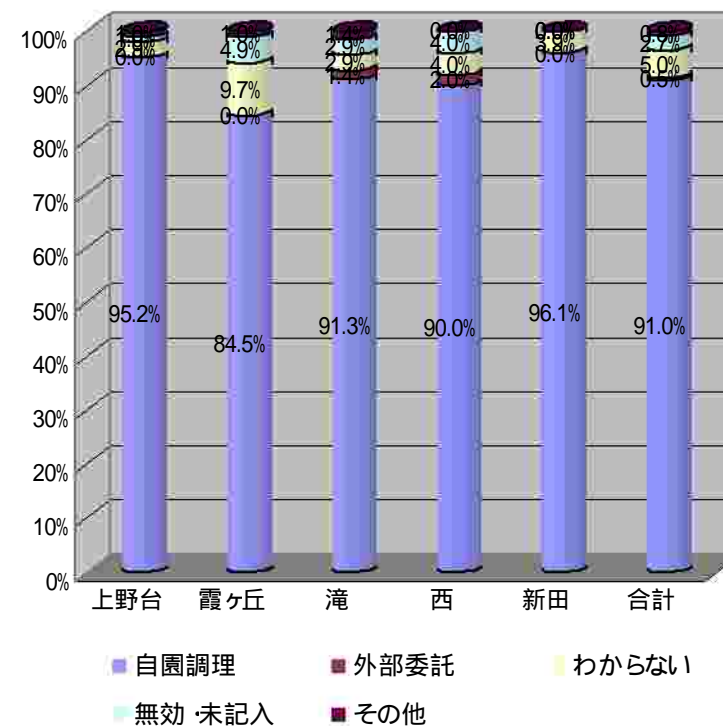
【回答数】

	自園調理	外部委託	わからない	無効・未記入	その他	計
上野台	99	0	3	1	1	104
霞ヶ丘	87	0	10	5	1	103
滝	63	1	2	2	1	69
西	45	1	2	2	0	50
新田	49	0	2	0	0	51
合計	343	2	19	10	3	377

【比率】

	自園調理	外部委託	わからない	無効・未記入	その他	計
上野台	95.2%	0.0%	2.9%	1.0%	1.0%	99.0%
霞ヶ丘	84.5%	0.0%	9.7%	4.9%	1.0%	99.0%
滝	91.3%	1.4%	2.9%	2.9%	1.4%	98.6%
西	90.0%	2.0%	4.0%	4.0%	0.0%	100.0%
新田	96.1%	0.0%	3.9%	0.0%	0.0%	100.0%
合計	91.0%	0.5%	5.0%	2.7%	0.8%	99.2%

【比率グラフ】



【考察】

マスコミを賑わす食の安全性への裏切りは どこで止めるのでしょうか。すべてを監視できない外部委託よりも、自園調理により、材料を見て、調味料を吟味して、それをいつも挨拶している信頼できる自園職員だからこそ安全を保てると考えます。

## 9 現在利用している保育施設（建物・園庭・駐車場・駐輪場・設備）を総合的に見てどう思いますか？

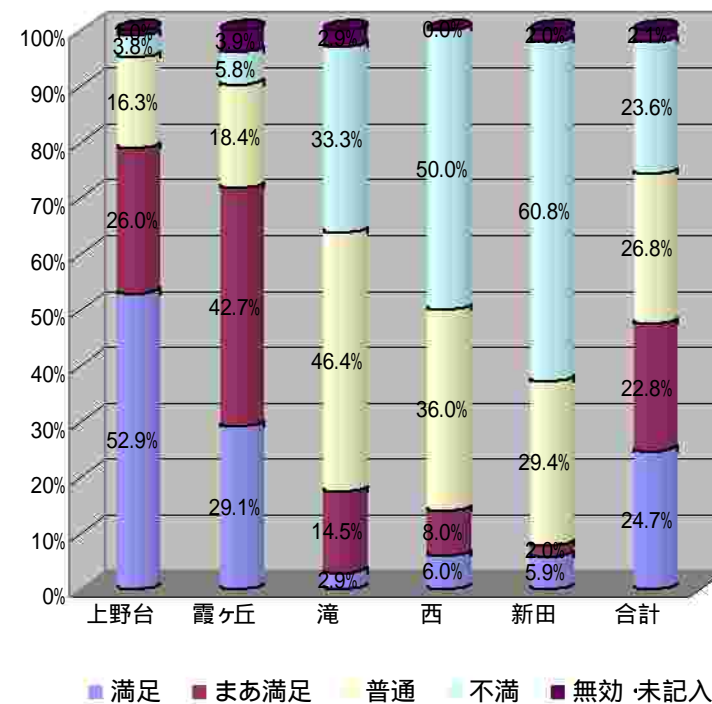
【回答数】

	満足	まあ満足	普通	不満	無効・未記入	計
上野台	55	27	17	4	1	104
霞ヶ丘	30	44	19	6	4	103
滝	2	10	32	23	2	69
西	3	4	18	25	0	50
新田	3	1	15	31	1	51
合計	93	86	101	89	8	377

【比率】

	満足	まあ満足	普通	不満	無効・未記入	計
上野台	52.9%	26.0%	16.3%	3.8%	1.0%	100.0%
霞ヶ丘	29.1%	42.7%	18.4%	5.8%	3.9%	100.0%
滝	2.9%	14.5%	46.4%	33.3%	2.9%	100.0%
西	6.0%	8.0%	36.0%	50.0%	0.0%	100.0%
新田	5.9%	2.0%	29.4%	60.8%	2.0%	100.0%
合計	24.7%	22.8%	26.8%	23.6%	2.1%	100.0%

【比率グラフ】



【考察】

上野台、霞ヶ丘では「満足」「まあ満足」が72～79%です。他園では「普通」「不満」が80～90%です。明らかに新築と老朽化した施設への不公平感の表れです。地震等の建物の安全性、衛生面での対処が求められています。

## 9 現在利用している保育施設（建物・園庭・駐車場・駐輪場・設備）を総合的に見てどう思いますか？

\* 施設について意見があれば記入してください。 【記述回答】

主な記述回答の内容】

（各園に分類して、主な意見を入力して下さい）

【上野台】

新しい建物なのに雨漏りしたり不具合がおきるのはおかしい。  
園庭が人数のわりに狭い。

【霞ヶ丘】

園の近くに駐車スペースを作してほしい。

【滝】

建物が古く、トイレが臭う。  
ホールがもう少し広いほうが行事等使用するときにはいいのでは。  
安全対策に不安がある。  
園庭がせまい。駐車場が時間帯であふれている。駐輪場を作ってもらいたい。

【西】

建物が老朽化している。トイレが臭う。  
立て替えた園との差がありすぎる。園庭が狭い。駐車場が停めづらい。

【新田】

建物の老朽化。立て替えてほしい。  
トイレが臭う。安全面が不安。園庭が狭い。駐車場が遠すぎて台数が少ない。

【回答数】（複数回答も1としてカウント）

	記述あり	記述なし	計
上野台	25	79	104
霞ヶ丘	10	93	103
滝	30	39	69
西	28	22	50
新田	33	18	51
合計	126	251	377

【比率】

	記述あり	記述なし	計
上野台	24.0%	76.0%	100.0%
霞ヶ丘	9.7%	90.3%	100.0%
滝	43.5%	56.5%	100.0%
西	56.0%	44.0%	100.0%
新田	64.7%	35.3%	100.0%
合計	33.4%	66.6%	100.0%

【考 察】

1.老朽化した建物は、安全性（地震、外廊下が雨ざらしになり滑る）の不安、衛生環境（トイレの悪臭がひどい）の改善等の 直近の危険性がないにしても計画的修繕が必要です。特に安全性について 滝、西、新田は1981年の建築基準法施行令大改正前の建物であり、耐震性が現在より低く設計されています。補強工事は急務です。

2.駐車場が遠い、台数が少ない が、圧倒的に求められています。利用者による多少なりとも現状緩和はできないでしょうか。  
 順番待ち停車は 駐車場内の他の利用者の迷惑になっていませんか。 マナーが悪いと契約更新ができず、近い駐車場を諦めたことがあります。  
 園内で子供の仕度をテキパキやっていますか。 使いたい時間帯は皆同じです。駐車場使用時間を短くできます。  
 私達も改善できる部分は努力して、それでもこの現状を整備してほしい と訴えるべきと考えます。

3.自転車から安全に子供達を降り降させられるスペースがほしい。 門扉の鍵の3箇所掛け余裕ができます。

## 10 現在利用している保育園の保育内容についてどう感じていますか？

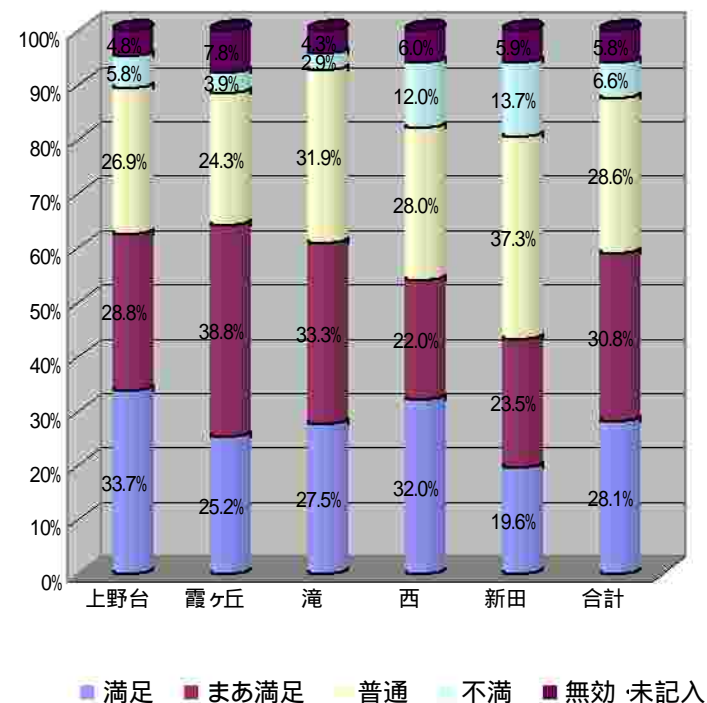
【回答数】

	満足	まあ満足	普通	不満	無効・未記入	計
上野台	35	30	28	6	5	104
霞ヶ丘	26	40	25	4	8	103
滝	19	23	22	2	3	69
西	16	11	14	6	3	50
新田	10	12	19	7	3	51
合計	106	116	108	25	22	377

【比率】

	満足	まあ満足	普通	不満	無効・未記入	計
上野台	33.7%	28.8%	26.9%	5.8%	4.8%	100.0%
霞ヶ丘	25.2%	38.8%	24.3%	3.9%	7.8%	100.0%
滝	27.5%	33.3%	31.9%	2.9%	4.3%	100.0%
西	32.0%	22.0%	28.0%	12.0%	6.0%	100.0%
新田	19.6%	23.5%	37.3%	13.7%	5.9%	100.0%
合計	28.1%	30.8%	28.6%	6.6%	5.8%	100.0%

【比率グラフ】



【考察】

「まあ満足」「満足」が60%です。個々の不満、改善要求はあるでしょうが、この数字はすごいです。職員減による「目が行き届かないのでは…」と云う不安が解消されれば高ポイントになります。

## 10 現在利用している保育園の保育内容についてどう感じていますか？

\* 気になっていること、何でも結構ですので率直な意見をお聞かせください。 【記述回答】

### 主な記述回答の内容】

<p>【上野台】 民間に比べて先生の数がすくない。安全面で不安がある。 先生とのコミュニケーションがとりにくくなっている。</p> <p>【霞ヶ丘】 正職員を増やしてほしい。 夕方になると遊具のところに職員がおらず、安全面で不安がある。</p> <p>【滝】 ささいなことでも言える意見箱がほしい。 園の生活をもっとおしえてもらいたい。個人ノートがあればいい。</p> <p>【西】 先生によって着替えやおむつ換えがされていない。 先生方が子供たちに親身になってくれている。</p> <p>【新田】 担任以外でも一人一人の名前と顔を覚えてもらっていてよく保育してもらっていると思う。 危険遊具のところに先生がいてほしい。</p>
--

### 回答数】

	記述あり	記述なし	計
上野台	38	66	104
霞ヶ丘	27	76	103
滝	21	48	69
西	17	33	50
新田	14	37	51
合計	117	260	377

### 比率】

	記述あり	記述なし	計
上野台	36.5%	63.5%	100.0%
霞ヶ丘	26.2%	73.8%	100.0%
滝	30.4%	69.6%	100.0%
西	34.0%	66.0%	100.0%
新田	27.5%	72.5%	100.0%
合計	31.0%	69.0%	100.0%

### 考察】

.....  
 ・「ほぼ満足」の状態なのに、遊具で遊んでいるのに近くに職員がいないのを見た、すり傷を負っているのに職員からは何の事情も聞いていない等 不安がよぎることがあります。 職員減により目が行き届かないのでは・・・と、短絡した考えに陥ってもおかしくありません。職員自身 人手が少なくて忙し過ぎとかんじるのならば、職員自ら行政にアピールしてもらいたいものです。  
 .....  
 .....

# 11 ふじみ野市の子育て支援策について意見をお聞かせください。 【記述回答】

## 主な記述回答の内容】

【上野台】  
上福岡のときよりサービスが低下していると思う。  
子育て支援策がなにかわからない。待機児童が多すぎる。

【霞ヶ丘】  
上福岡地区と大井地区とではいろいろと差が大きい。  
市民の意見や要求を把握して支援してほしい。働く親の立場になって考えてほしい。

【滝】  
支援策といってもなにをしているかわからない。どの程度支援しているかわからない。  
子育てをしながら働く親の立場で支援してほしい。

【西】  
もっと具体的に支援してほしい。市の対応はあまりよくないと思う。  
必要としている人にもっと支援できるようにしてほしい。

【新田】  
ふじみ野市になり具体的な支援がみえてこない。支援を受けている感じがしない。  
子育てをしている家庭・悩んでいる家庭を受け入れる器作りをしてほしい。

## 【回答数】

	記述あり	記述なし	計
上野台	32	72	104
霞ヶ丘	19	84	103
滝	20	49	69
西	17	33	50
新田	10	41	51
合計	98	279	377

## 【比率】

	記述あり	記述なし	計
上野台	30.8%	69.2%	100.0%
霞ヶ丘	18.4%	81.6%	100.0%
滝	29.0%	71.0%	100.0%
西	34.0%	66.0%	100.0%
新田	19.6%	80.4%	100.0%
合計	26.0%	74.0%	100.0%

## 【考察】

- 1.国が先頭に立っている少子化対策とは ふじみ野市では何が該当するのか。 保育料の値上げ、使用頻度の高い時間帯の延長保育の有料化、待機児童ゼロは達成されていない。 次の子を産み、育てる環境が逆行しています。
- 2.支援していただけるならば、出費を抑えられる施策をお願いしたい。 また、支援課に相談しても 遠まわしに拒絶されていると受け取れる言葉が返ってくる場合があります。 援助を求めているのにガッカリするばかりです。 これでは不満どころか不信任感倍増です。

## 1 2 「お泊まり保育」についてお聞きします。

( 1 ) 現在、上福岡地区の市立保育園では5歳児を対象にした「お泊まり保育」が保護者主催で保護者、職員の協力のもと約30年継続して行われていますが、「お泊まり保育」を実施したいと思いますか？

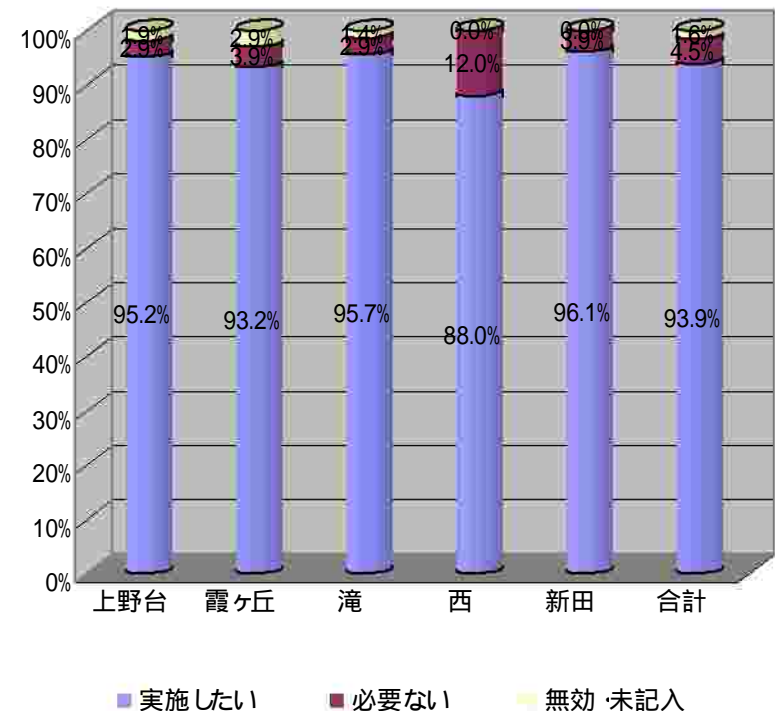
【回答数】

	実施したい	必要ない	無効・未記入	計
上野台	99	3	2	104
霞ヶ丘	96	4	3	103
滝	66	2	1	69
西	44	6	0	50
新田	49	2	0	51
合計	354	17	6	377

【比 率】

	実施したい	必要ない	無効・未記入	計
上野台	95.2%	2.9%	1.9%	100.0%
霞ヶ丘	93.2%	3.9%	2.9%	100.0%
滝	95.7%	2.9%	1.4%	100.0%
西	88.0%	12.0%	0.0%	100.0%
新田	96.1%	3.9%	0.0%	100.0%
合計	93.9%	4.5%	1.6%	100.0%

【比率グラフ】



【考 察】

.....  
 ・94%の家庭が圧倒的に実施を希望しています。それは体験した本人のキラキラした驚きと喜びを見て、また、ひいき目であ  
 ・ろうと親から見てちょっと成長したなと感じられるからです。だからこそ ひまわりの子供達はさくらのお兄さん・お姉さん  
 ・から話を聞いて来年は僕たちの番だ！と楽しみにしているのです。アンケート回答は親が書きますが子供の思いを反映  
 ・した数字なのです。  
 .....  
 .....



## 12 「お泊まり保育」についてお聞きします。

(2) 連Pニュースでもお伝えしていますが、「来年のお泊まり保育は保育園以外の場所を実施してほしい」とふじみ野市から申し入れがありました。

お泊まり保育を実施する場所としてどのような施設が望ましいと思いますか？

【注】「その他」で回答の意見内容は、記述回答を参照

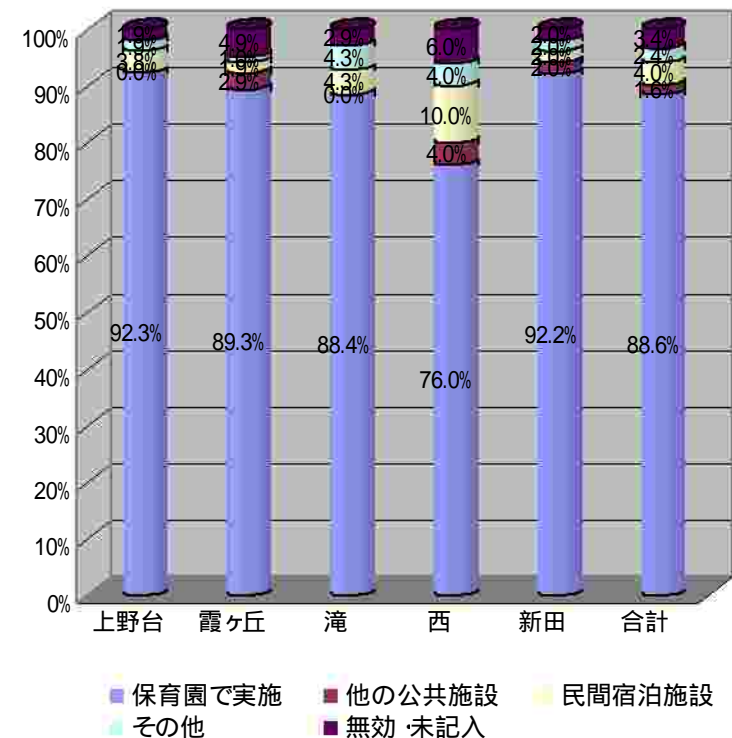
### 【回答数】

	保育園で実施	他の公共施設	民間宿泊施設	その他	無効・未記入	計
上野台	96	0	4	2	2	104
霞ヶ丘	92	3	2	1	5	103
滝	61	0	3	3	2	69
西	38	2	5	2	3	50
新田	47	1	1	1	1	51
合計	334	6	15	9	13	377

### 【比率】

	保育園で実施	他の公共施設	民間宿泊施設	その他	無効・未記入	計
上野台	92.3%	0.0%	3.8%	1.9%	1.9%	100.0%
霞ヶ丘	89.3%	2.9%	1.9%	1.0%	4.9%	100.0%
滝	88.4%	0.0%	4.3%	4.3%	2.9%	100.0%
西	76.0%	4.0%	10.0%	4.0%	6.0%	100.0%
新田	92.2%	2.0%	2.0%	2.0%	2.0%	100.0%
合計	88.6%	1.6%	4.0%	2.4%	3.4%	100.0%

### 【比率グラフ】



### 【考察】

.....  
 圧倒的に保育園での実施を希望しています。子供達自身が園内施設の配置を知っており、避難経路も練習で知っている自分のテリトリーだからです。自園だからこそ安心できるのです。期待ワクワクの子供達の心の緊張を和らげるのは、この安心感なのです。  
 .....



## 12 「お泊まり保育」についてお聞きします。

### (3) 「お泊まり保育」について、どう思いますか。 【記述回答】

#### 主な記述回答の内容】

##### 上野台】

約30年続いてきたお泊り保育は実施してもらいたい。  
子供の成長に大きな影響をあたえるものなのでやってもらいたい。  
普段生活している保育園でお泊りをするのは子供も安心できる。

##### 霞ヶ丘】

通いながれた保育園で経験したことのない「夜」をすごすお泊りに意味があると思う。  
子供はさくらになったらお泊りができると楽しみにしている。  
市の都合でお泊り保育をなくしてほしくない。

##### 滝】

保育園でやることに意味があり、ほかの施設でやるならあまり意味がない。  
子供にとっても親にとってもここまでの成長を実感したこれから成長するきっかけとなるのではないか。

##### 西】

子供の発育過程において素晴らしい経験であり、成長できる機会。  
さくらになったらお泊りという目標というかあこがれがある。  
園の行事の中で一番貴重な意味を持つものの一つ。

##### 新田】

みんなで協力しあうことを学び、自立心も芽生え自信になる。  
ひとつの目標であり、自信につながる。  
子供達の中で語り継がれている行事で子供はとても楽しみにしている。

#### 回答数】

	記述あり	記述なし	計
上野台	83	21	104
霞ヶ丘	60	43	103
滝	56	13	69
西	33	17	50
新田	41	10	51
合計	273	104	377

#### 比 率】

	記述あり	記述なし	計
上野台	79.8%	20.2%	100.0%
霞ヶ丘	58.3%	41.7%	100.0%
滝	81.2%	18.8%	100.0%
西	66.0%	34.0%	100.0%
新田	80.4%	19.6%	100.0%
合計	72.4%	27.6%	100.0%

#### 考 察】

.....なぜ市は保育園での「お泊り保育」を退行させるのでしょうか。.....

.....1.目的外使用に保育施設を貸せない.....こんなに多くの要望を無理なく実施できるように、保育規定の見直しを検討するべきです。.....

.....2.大井地区との保育統一.....合併後の大井地区との空白を埋めるべく、早急の市による仲介を要望します。互いに憶測、誤解がはびこっている状態では話し合いの場ももてません。.....

.....3.安全性を確保できない.....それなら、なぜ30年間も大きな事故なしで実施できたのでしょうか。職員と保護者との実施検討、調整協力が適切だったからです。最近取り沙汰される不審者対策にしても、地域警察からの情報提供を求める、自治体同士の情報交換の開示、保護者として協力できる限界の把握等、話し合う場を設けてもらいたいものです。.....

.....

13 今後の市の保育行政に何を強く望みかすか？  
 下記のア～トの中から3つ以内を選び、をつけてください。  
 【注】 無効、無記入は回答数に含んでいません  
 ト「その他」で回答の意見内容は、記述回答を参照

回答数】 \* 上位5項目について、アミかけがされています。

	上野台 (有効回答数)	霞ヶ丘 (有効回答数)	滝 (有効回答数)	西 (有効回答数)	新田 (有効回答数)	合計 (有効回答数)
	301	283	183	142	146	
ア 市立保育園の公立公営(市の直営)による運営の継続	49	43	26	21	19	158
イ 市立保育園の公設民営化(民間委託等)の推進	1	2	0	0	0	3
ウ 老朽化した施設の建て替え	10	15	32	30	31	118
エ 不審者侵入等への防犯・安全対策の充実	35	36	23	13	15	122
オ 待機児童解消に向けた低年齢(0～2歳)児の定員拡大	20	15	11	9	11	66
カ 保育料の値下げ	43	46	24	22	22	157
キ 病児・病後児保育の実施	34	21	11	6	7	79
ク 保育時間の延長	10	11	5	4	1	31
ケ 正規職員の増員および職員配置基準の改善	17	20	3	8	4	52
コ 男性保育士の増員	9	15	4	3	4	35
サ 第2子(多子世帯)減額制度	11	9	5	2	5	32
シ 障害児保育の充実	3	4	5	0	0	12
ス 保育料減免制度	4	6	1	2	1	14
セ 入所後の「ならし保育」の期間短縮、育児休業末期の「ならし保育」受け入れ	9	4	5	2	2	22
ソ 5歳児の「お泊り保育」の制度化(市の事業として確立)	28	23	20	12	13	96
タ 市・園主催の(公費負担)による観劇や音楽鑑賞等の行事の開催	7	4	2	3	4	20
チ 産休明け保育の実施	4	1	1	0	2	8
ツ 無認可・家庭保育室への援助強化	3	3	2	4	3	15
テ アレルギー食への対応の充実	1	3	2	1	2	9
ト その他	3	2	1	0	0	6
合 計	301	283	183	142	146	1055

比 率】 \* 上位5項目について、アミかけがされています。

	上野台	霞ヶ丘	滝	西	新田	合計
	16.3%	15.2%	14.2%	14.8%	13.0%	15.0%
ア 市立保育園の公立公営(市の直営)による運営の継続	0.3%	0.7%	0.0%	0.0%	0.0%	0.3%
イ 市立保育園の公設民営化(民間委託等)の推進	3.3%	5.3%	17.5%	21.1%	21.2%	11.2%
ウ 老朽化した施設の建て替え	11.6%	12.7%	12.6%	9.2%	10.3%	11.6%
エ 不審者侵入等への防犯・安全対策の充実	6.6%	5.3%	6.0%	6.3%	7.5%	6.3%
オ 待機児童解消に向けた低年齢(0～2歳)児の定員拡大	14.3%	16.3%	13.1%	15.5%	15.1%	14.9%
カ 保育料の値下げ	11.3%	7.4%	6.0%	4.2%	4.8%	7.5%
キ 病児・病後児保育の実施	3.3%	3.9%	2.7%	2.8%	0.7%	2.9%
ク 保育時間の延長	5.6%	7.1%	1.6%	5.6%	2.7%	4.9%
ケ 正規職員の増員および職員配置基準の改善	3.0%	5.3%	2.2%	2.1%	2.7%	3.3%
コ 男性保育士の増員	3.7%	3.2%	2.7%	1.4%	3.4%	3.0%
サ 第2子(多子世帯)減額制度	1.0%	1.4%	2.7%	0.0%	0.0%	1.1%
シ 障害児保育の充実	1.3%	2.1%	0.5%	1.4%	0.7%	1.3%
ス 保育料減免制度	3.0%	1.4%	2.7%	1.4%	1.4%	2.1%
セ 入所後の「ならし保育」の期間短縮、育児休業末期の「ならし保育」受け入れ	9.3%	8.1%	10.9%	8.5%	8.9%	9.1%
ソ 5歳児の「お泊り保育」の制度化(市の事業として確立)	2.3%	1.4%	1.1%	2.1%	2.7%	1.9%
タ 市・園主催の(公費負担)による観劇や音楽鑑賞等の行事の開催	1.3%	0.4%	0.5%	0.0%	1.4%	0.8%
チ 産休明け保育の実施	1.0%	1.1%	1.1%	2.8%	2.1%	1.4%
ツ 無認可・家庭保育室への援助強化	0.3%	1.1%	1.1%	0.7%	1.4%	0.9%
テ アレルギー食への対応の充実	1.0%	0.7%	0.5%	0.0%	0.0%	0.6%
ト その他	100.0%	100.0%	100.0%	100.0%	100.0%	100.0%
合 計	100.0%	100.0%	100.0%	100.0%	100.0%	100.0%

考 察】 要望の多い項目について、アは全園一致で現状の体制維持を求め、ウは9項で示すように老朽化した建物である園のみです。見た目の修繕も必要ですが、耐震補強工事が必要です。 エは12(3)項にも関連し、情報の共有化に基づく対策の検討が求められます。 カは5(2)項により生活の実情を訴え、キは4項により、前向きに考える場作りが必要です。 ソは12(3)項により その歴史と実績を考えてもらいたいものです。

# 1 4 ふじみ野市立保育園PTA、ならびにふじみ野市立保育園PTA連合会の活動についての意見、要望等、自由にお書きください。

## 主な記述回答の内容】

<p>【上野台】 ふじみ野市PTAはとても活発に動いているとおもいます。 PTAは常に交代していったほうがいい。わかenらいこともあるが皆で共有すべき。</p> <p>【霞ヶ丘】 PTA活動をしないと市へ個人としてなかなか動きだせるものではないのでこれからがんばってほしい。 上福岡・大井でも少し統一してもらいたい。</p> <p>【滝】 PTAとPTA連合会の活動という線引きがよくわからない。 大井地区とのあゆみよりを期待しています。 緊急時以外の連絡網使用はしてほしい。</p> <p>【西】 PTA行事が多いような気がする。 PTA活動によってより良い保育になるようがんばってもらいたい。</p> <p>【新田】 アンケートの意見を保育園だけではなく、市民全体に広げて声をいれてみてはどうか。 行事をも少し減らしてほしい。</p>
---

## 【回答数】

	記述あり	記述なし	計
上野台	22	82	104
霞ヶ丘	19	84	103
滝	14	55	69
西	14	36	50
新田	9	42	51
合計	78	299	377

## 【比率】

	記述あり	記述なし	計
上野台	21.2%	78.8%	100.0%
霞ヶ丘	18.4%	81.6%	100.0%
滝	20.3%	79.7%	100.0%
西	28.0%	72.0%	100.0%
新田	17.6%	82.4%	100.0%
合計	20.7%	79.3%	100.0%

【考 察】

.....

1.PTA行事（連Pを含む）が多く、仕事時間削られるのは何のために保育園に預けているのかと疑問に思う方が増えていると感じます。今後、大井地区との共生が不可欠であり市の仲介を期待するところですが、この機会にPTA行事のスリム化も視野に入れなければならない時期かもしれません。

2.連Pの活動内容を知らない保護者はたくさんいます。過去において本アンケートを元にした市への要望書の効果など、実績があるにも関わらず活動内容を理解していなければ、お手伝い時間の持ち出し、無駄な労力と考えてもおかしありません。間違いなくPTA側の説明不足であり、難題ですが避けて通れません。

.....