

## デジカメのパソコン取り込みと写真修正

### I デジカメ写真をパソコンに取り込む



参考：SD カード（SDHC・SDXC カード）などやフラッシュ（USB）メモリには写真だけでなく、文書や音楽から動画まで保存できる。そして追加、削除なども自由にできる。

(1) デジカメの記憶媒体がSDカード(SDHCカード)の場合、デジカメからSDカード(SDHCカード)を取り出す。

- ①パソコンにSDカードを差し込むところがある場合はそのまま差し込む  
パソコンによってはSDHCカード（4ギガ以上）を読み込めない場合がある。



- ②パソコンにSDカードを差し込むところがない場合はUSBハブにSDカードを差し込む。USBハブをパソコンのUSB端子に差し込む



(2) デジカメの記憶媒体がSDカード以外の場合（ソニーなどのメモリースティック、XDピクチャーカード、マルチメディアカード、スマートメディアなど）はUSBハブに記憶媒体を差し込んでUSBハブをパソコンのUSB端子に差し込む

(3) (1) (2) に該当しない場合、パソコンとデジカメをデジカメに付属のコードでつなぐ。



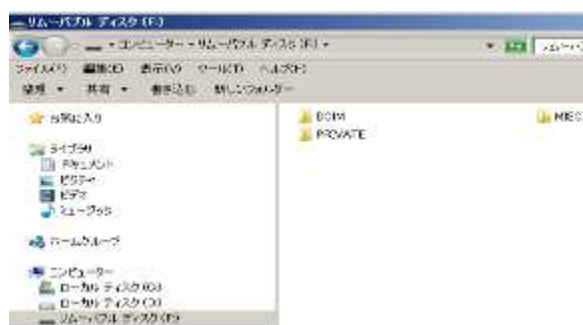
(4) 記憶媒体（SDカードなど）の自動再生の画面が出て、閉じるボタン「×」をクリックする。デスクトップの画面になる。



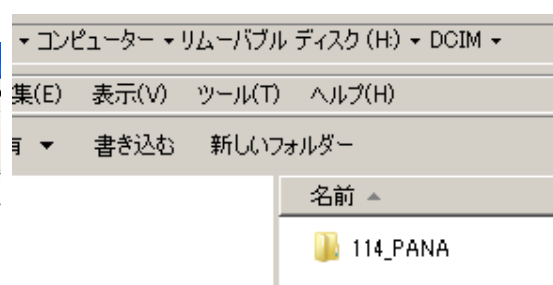
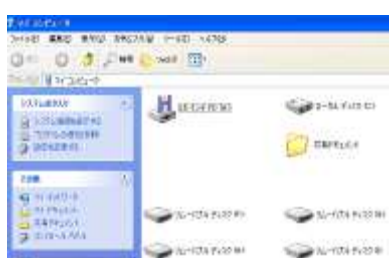
(5) 【XP】【ビスタ・7】…「スタート」クリック。「コンピュータ」（「マイコンピュータ」）をクリック

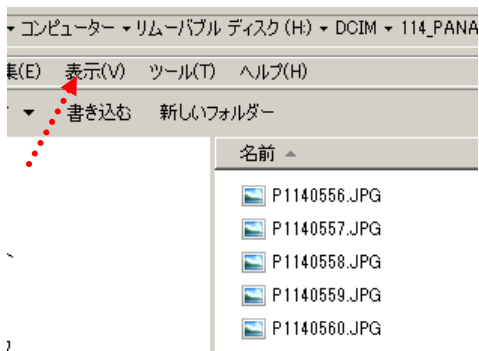
【8】「コンピュータ」クリック。

記憶媒体が表示される（「SDカード」とか「リムーバブルディスク」等の名前で表示される）がここをクリック。いろいろな表示が出てくると思うが、「DCIM」をダブルクリックして、写真が表示されるまで順番にクリックする。



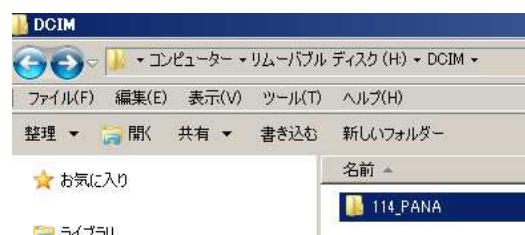
参考 下図は【XP】の場合であるが、この場合USBハブにSDカードを差し込んで繋いでいる。リムーバブルディスク(H)をクリックすると繋がっていく。なお、リムーバブルの(F)、(G)、(I)は他の記憶媒体の差し込み口なのでここをクリックしても何も差し込んでいないから繋がらない。





写真が表示されないときは XP の場合は「表示」をクリックして「縮小表示」をクリックする。ビスタ・7・8 の場合は画面右上の「その他のオプション」をクリック。「特大アイコン」、「大アイコン」、「中アイコン」のどれかをクリックして写真が表示されているか確かめる。

「戻る」をクリックして前のフォルダまで戻す。



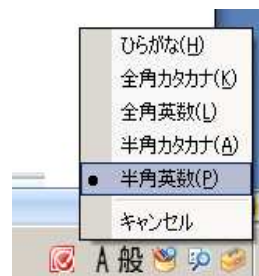
そしてフォルダ（例では「114\_PANA」）で右クリック。「名前の変更」クリック。



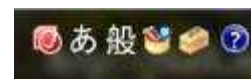
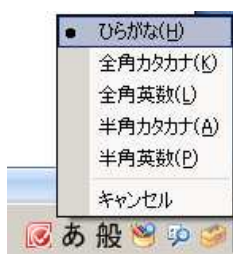
写真の名前はまず半角で年月を入力し、次に全角で名前を付けキーボードの Enter キーを押す。

例：25.10 庭の花

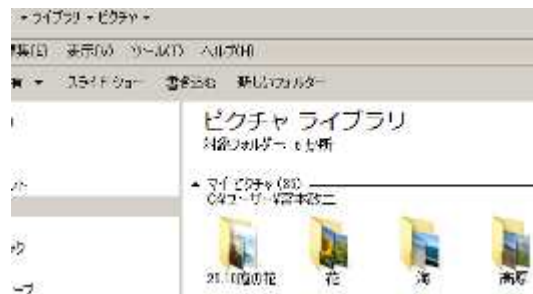
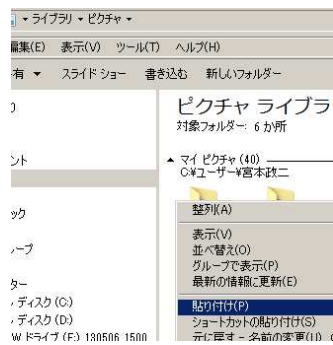
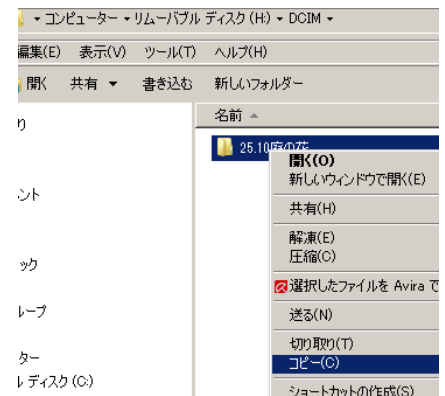
参考：半角で年月を入れる時…キーボードの左上の「半角/全角」を押し、画面右下の IME ツールバーの入力モードを「A」にする。



全角で名前を入れる時…もう一度キーボードの「半角/全角」を押し、入力モードを「あ」にする。



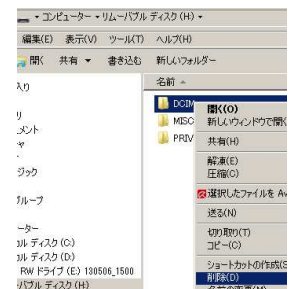
- (6) とりあえずすべての写真をパソコンに取り込むには名前を付けたフォルダ(例の場合は「25.10 庭の花」)を右クリックして「コピー」をクリック。画面の右上の×をクリックして画面は閉じる。
- (7)「スタート」「ピクチャ」(XPの場合は「スタート」「マイドキュメント」「マイピクチャ」)をクリック。何もない空白のところを右クリック。「貼り付け」をクリック。…SDカードの写真がパソコンに移る。



- (8) 貼り付けられた写真の「25.10 庭の花」をダブルクリック。更に写真をダブルクリックすれば写真が見られる。

- (9) SD カード内の写真の削除

「コンピュータ」をクリック、「リムーバブルディスク」又は「SD カード」をクリックする。「DCIM」を右クリック、「削除」をクリック。



- (10) (8)の後、パソコンを閉じてその後パソコンに保存した写真を見るとき

【ビスタ・7・8】…「ピクチャ」(「マイピクチャ」)「25.10 庭の花」ダブルクリック。写真の一覧(サムネイルという)が表示されるが、写真が表示されないときは「表示」(又は「その他のオプション」)をクリック。」「特大アイコン」、「大アイコン」、「中アイコン」のどれかををクリックする。出てきた写真のところでダブルクリックする。

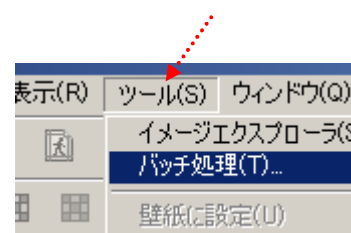
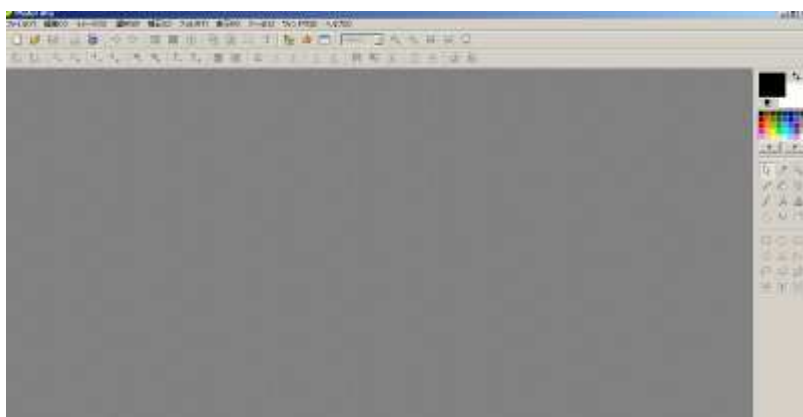
【XP】…「マイドキュメント」「マイピクチャ」「25.10 庭の花」ダブルクリック。写真の一覧(サムネイルという)が表示されるが、写真が表示されないときは「表示」「縮小表示」をクリック。出てきた写真のところでダブルクリックする。






## II 写真の修正など


- (1) Photo Filter が入っている CD をいれ、Photo Filter を立ち上げる  
「コンピュータ」「DVD RW ドライブ」「ソフト」「Photo Filter」クリック。  
「Photo Filter.exe」クリック。



- (2) 一括して写真の名前を変える。

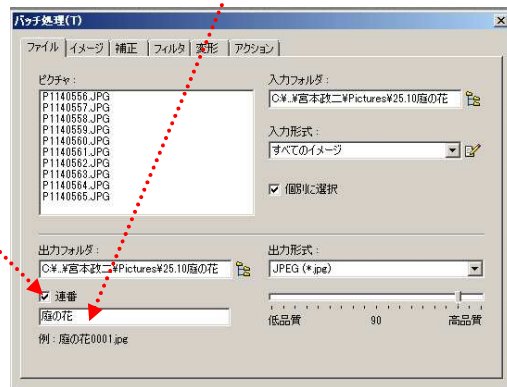
「ツール」「バッチ処理」クリック。「入力フォルダ」の  をクリックして、目的のフォルダをクリックする。「ライブラリ」「マイピクチャ」「庭の花」(XP は「ドキュメント」「マイピクチャ」「庭の花」) クリック。



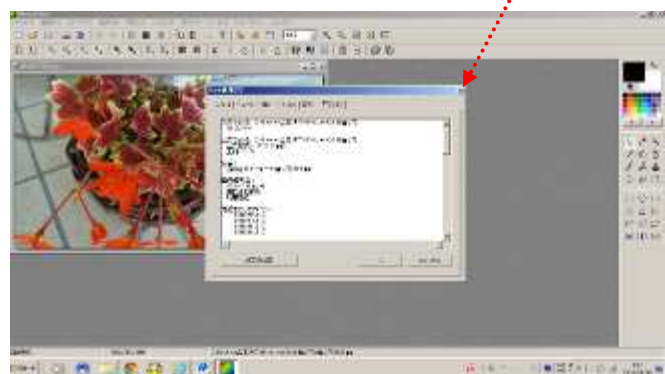
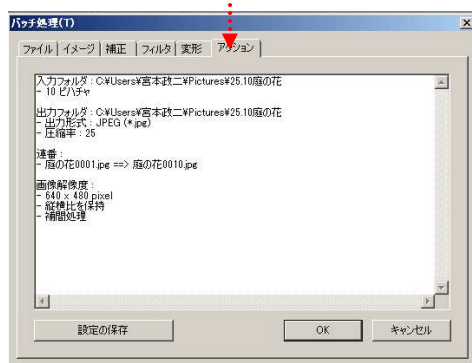
「出力フォルダ」の  をクリックして上記同様、「庭の花」をクリック。



「連番」にチェックを入れ、「庭の花」と入力する。



「イメージ」をクリック。「入力フォルダと出力…」の画面では OK をクリック。「画像解像度」にチェックが入っていたらチェックを外す。(画像の解像度を下げるときにはチェックを入れ、適当な解像度にする必要があるが、今回は無視。)



「バッチ処理」の画面の×をクリックして閉じる。又表示されている PhotoFilter も一旦閉じる。

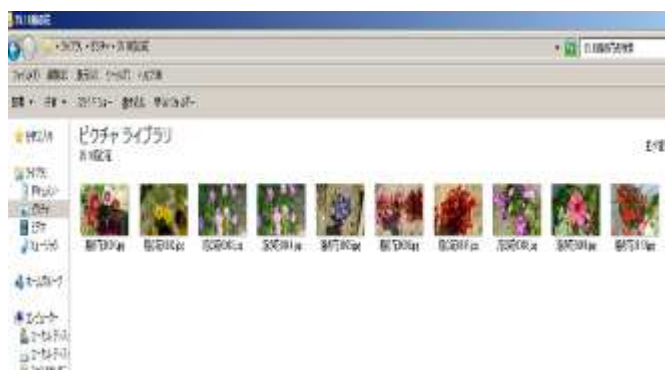
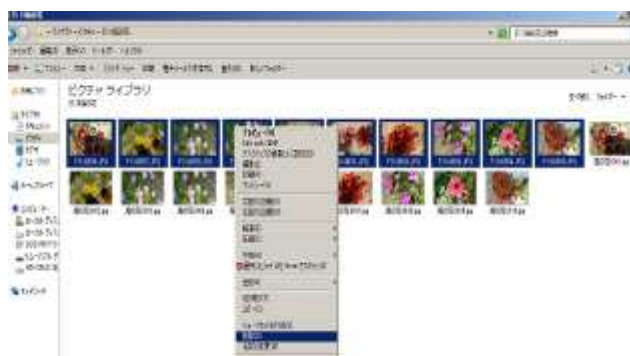
(3) 「マイピクチャ」の「庭の花」のフォルダを見る。

【ビスタ・7・8】…「ピクチャ」(「マイピクチャ」)「25.10 庭の花」ダブルクリック。

【XP】…「マイドキュメント」「マイピクチャ」「25.10 庭の花」ダブルクリック。

右図を見てわかるように元の写真が「P11…」(デジカメなり SD カードにより名前は色々)で PhotoFilter で名前を付け直した写真が「庭の花 00…」である。「庭の花 0001」の方は「P1140556」に比べ、若干容量が下がっている。元の写真をすべて範囲指定(元の写真の最初をクリックして、Shift キーを押しながら元の写真の最後をクリックする。)して、右クリック、「削除」をクリックする。





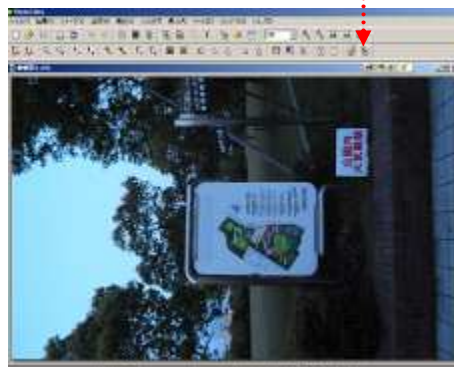
#### (4) 暗い写真の修正

PhotoFilter を立ち上げる

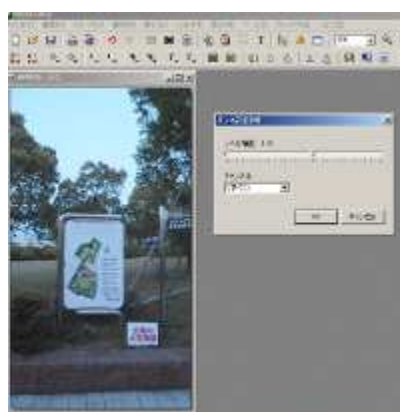
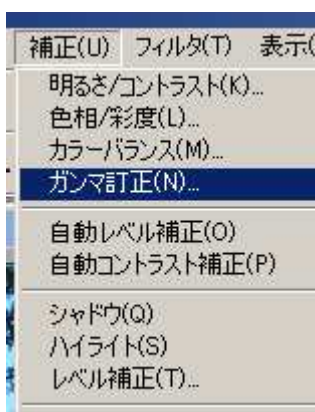
「ファイル」「開く」をクリックする。「コンピュータ」「DVD RW ドライブ」をダブルクリック。



「写真編集」ダブルクリック、「修整用 4」をクリック。「回転（時計回り）90°」をクリックする。



- 「補正」「ガンマ訂正」をクリック。「レベル補正」のツマミを少しずつ右へドラッグする。例の場合、レベルを「1.7」にして OK。





<参考> ガンマ… パソコンのディスプレイ(液晶画面)の違いによって写真の色の見え方の違いを補正すること。

- 「補正」「自動レベル補正」クリック。「補正」「自動コントラスト補正」クリック。

<参考> 自動レベル補正…色あいを自動調整する。全体的に青みがあっていたり、赤みがかったりするときを使う。

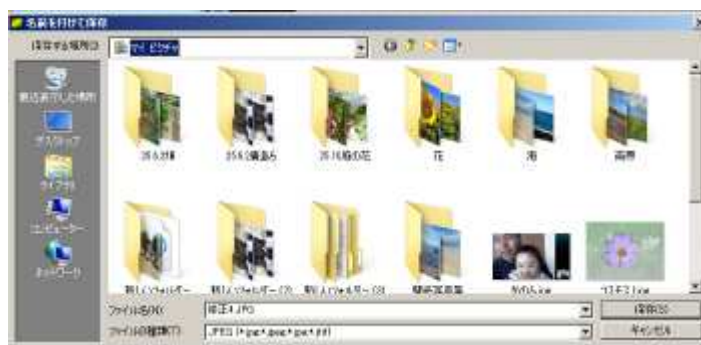
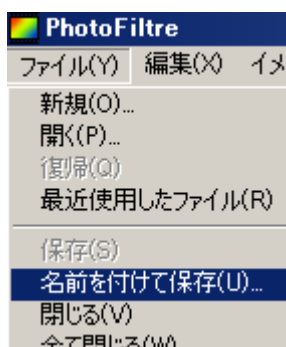
<参考> 自動コントラスト補正…自動的にコントラストをはっきりさせる。

- 「補正」「シャドウ」クリック。「補正」「ハイライト」クリック。

以上でも修正がうまくいかないときは「補正」「明るさ/コントラスト」をクリックしてツマミを右にドラッグして調整してみる。



修正が終われば「ファイル」「名前を付けて保存」をクリック。「マイピクチャ」に「ファイル名」を「修正 4」と入力して「保存」をクリック。



## (5) 逆光の写真の修正

「ファイル」「開く」をクリックして「修整用 2」を開く。「回転（時計回り）90°」をクリックする。

- 「補正」「ガンマ訂正」クリック。「レベル補正」のツマミを少しずつ左へドラッグする。例の場合、レベルを「0.6」にしてOK。

- 「補正」「自動レベル補正」クリック。「補正」「自動コントラスト補正」クリック。

修正が終われば「ファイル」「名前を付けて保存」をクリック。「マイピクチャ」に「ファイル名」を「修正 2」と入力して「保存」をクリック。

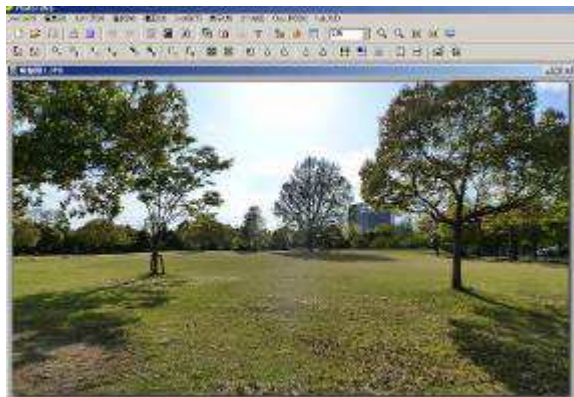




(6) 色を変える

「ファイル」「開く」をクリックして「修整用 1」を開く。

「補正」「色相/彩度」クリック。色相、彩度のツマミを右或いは左にドラッグしてみる。(例の場合、色相は右へ 80、彩度も右へ 70%)



(4) (5) と同じく修正が終われば「ファイル」「名前を付けて保存」をクリック。「マイピクチャ」に「ファイル名」を「修正 1」と入力して「保存」クリック。

<参考>:色相とは赤、青、緑のような色味の違いをいう

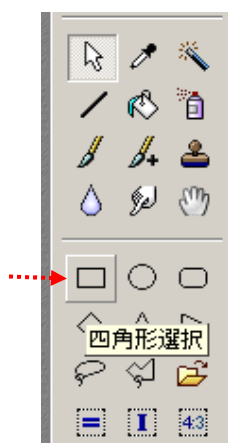
彩度とは鮮やかさの度合いをいう

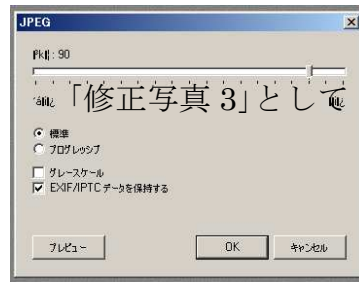
(7) トリミング (必要な部分のみ取り出す)

「ファイル」「開く」をクリックして「修整用 5」を開く。



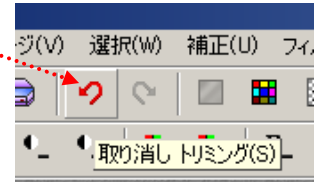
- ① 四角形でトリミング 画面右の「選択ツール」の「四角形選択」をクリック。切り取る場所にカーソルをあて、四角形で囲む。囲み方を失敗した場合は点線の枠を右端にドラッグすれば、点線枠は消え再度四角形で囲むことができる。「イメージ」「トリミング」クリック。





修正が終われば「ファイル」「名前を付けて保存」をクリック。「マイピクチャ」などに「ファイル名」を「修正 5」と入力して「保存」をクリックして左図の画面ではOKをクリック。

「保存」できたら「取り消しトリミング」をクリックする。



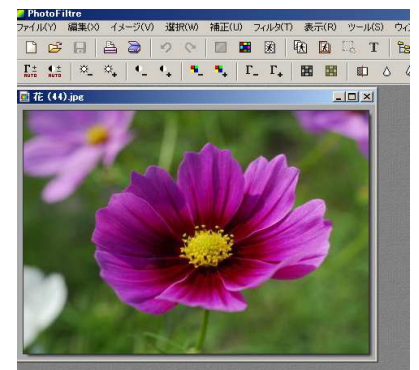
- ② 円形でトリミング 画面右の「選択ツール」の「円形選択」をクリック。切り取る場所にカーソルをあて円形で囲む。「イメージ」「トリミング」クリック。



「ファイル」「名前を付けて保存」をクリックし、「ファイル名」を「修正 4」として「保存」をクリック。左図の画面が表示されたらOKをクリックして閉じる。

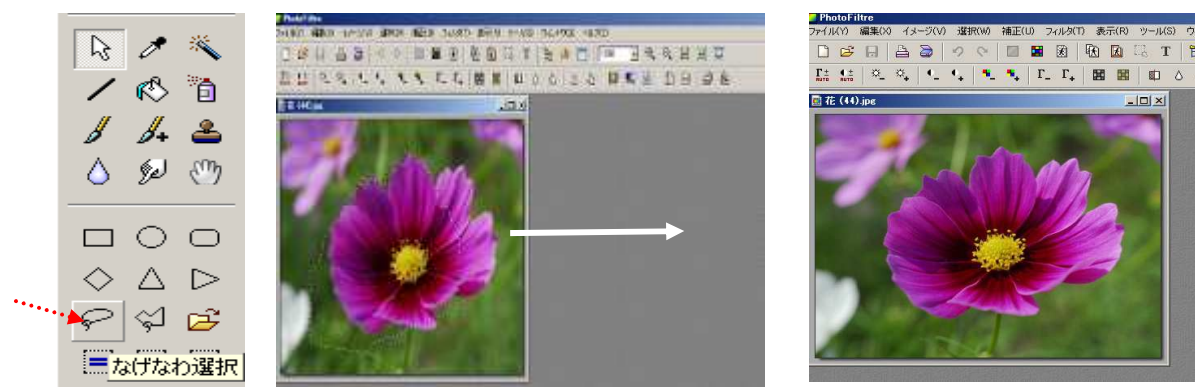


- ③ なげなわで細かくトリミング 「ファイル」「開く」をクリック。「コンピュータ」をクリック。「DVD RW ドライブ」ダブルクリック。「壁紙写真集」ダブルクリック。「花 (44)」ダブルクリック。





画面右の「選択ツール」の「なげなわ選択」をクリック。なげなわで写真の中の切り取りたい部分を囲む。囲み方を失敗した場合は点線の枠を右端にドラッグすれば、点線枠は消え再度やり直すことができる。囲み終わったら囲んだ部分で右クリック、「コピー」をクリック。そして閉じる。



「ファイル」「開く」で「壁紙写真集」「花（30）」の写真を開く。そして開いた写真の上で右クリック、「貼り付け」をクリック。貼り付けた写真の周囲の点線枠の角にカーソルを合わせ、点線枠の内側或いは外側にドラッグして大きさを調整し、好きな位置にドラッグしてもっていく。



「ファイル」「名前を付けて保存」をクリックし、「ファイル名」「合成写真」として「保存」をクリック。下図の画面が表示されたら OK をクリックして閉じる。

