

奏友会

♪♪♪♪♪♪♪♪♪♪♪♪♪♪♪♪ 2009.11 第8号／編集・発行：奏友会編集委員会

南ヶ丘高校吹奏楽局音楽監督

松田彰光^{先生}がご勇退されました

昭和51年4月に網走南ヶ丘高校に赴任、吹奏楽部（局）の顧問として25年、退職後は音楽監督として9年の長きにわたりご指導され、その間、数々の功績を残してまいりました松田彰光先生が、11月末をもってご勇退されました。

松田先生は、ここ数年身体の具合も思わしくなく、今年も吹奏楽コンクールの後に体調を崩していましたが、音楽、吹奏楽にかける情熱は決して冷めることはありませんでした。

しかし、今年は全日本吹奏楽連盟理事等も退任、8月には69歳を迎えた中、体調面の不安もあることから勇退することになりました。

今後は、みずからが創り上げたといっても過言ではない南高吹奏楽局を、一歩離れたところから見守っていただくことにはなりますが、これからもお身体にご留意されますようお願いするとともに、長い間のご労苦に深く感謝を申し上げます。ありがとうございました。

奏友会といたしましては今後とも変わることなく「網走南ヶ丘高校吹奏楽局」を支援してまいりますので、皆様もご協力下さいますようお願いいたします。

奏友会会長 安孫 敦

網走南ヶ丘高校吹奏楽局

～ 2009年の活動～

24名の新入局員を迎えた2009年は、斎藤千紗都^{局長}(Sax)を中心に総勢58名で、松田音楽監督の指揮の下で活動してきました。また、顧問として南ヶ丘高校吹奏楽局OBの菊地貴広^{先生}(平成2年卒)と、今年から斎藤瞳^{先生}が活動をサポートしてきました。

Abashiri
Minamigaoka
Wind
Orchestra
Regular Concert

網走南ヶ丘高等学校吹奏楽局
第38回定期演奏会

2009年6月27日(土)

開場	PM 6:00	開演	PM 6:30
会場	網走市民会館大ホール		
入場料	一般 500円		
	学生(小中高生) 300円		
主催	網走南ヶ丘高校吹奏楽局		

定期演奏会

1st Stage

マーチ「青空と太陽」

ESCAPE FROM PLATO'S CAVE

16世紀のシャンソンによる変奏曲

NHK大河ドラマ「天地人」

2nd Stage

ディスコ・パーティーⅢ

アニメ・メドレー 久石譲作品集

ストレンジャー イン パラダイス

3rd Stage

うる星やつらのメドレー

タイタニックメドレー

SALUTE TO AMERICAN JAZZ



あいんざっつ

私たち3年生が入局して早くも2年が過ぎました。
3年生は21名ということで人数が多いですが、皆仲が良く
毎日楽しく過ごしてきました。そんな日常も
引退まで約3ヶ月ということで残りわずかになって
きました。今日は3年生にとって最後の定期演奏会と
なりますが、最後の最後まで頑張りたいと思います。
今まで応援してくださったみなさん、本当に
ありがとうございました。

3年生一同

お礼のことば

網走南ヶ丘高等学校吹奏楽局 音楽監督 松田彰光

日頃地域の皆様には温かいご支援のもと、本校の吹奏楽局を支えて頂き心よりお礼申し上げます。

今年は24名の新入局員を迎え、総勢58名でスタートを切ることになりました。

素晴らしい音楽作品は人間がいかにかに尊く融合しなければならないかを伝えてくれます。

厳しい練習での体験も必ず美的な音楽創りから得る喜びと対応し、真なる物への模索へ連動してゆきます。

その意味で、子供達の持っているとてつもないエネルギーと感性は計り知れないものがあり、きっとこの短期間にステージを創り上げてくれると信じます。

私もこの無垢な魂に伝えるべき意義を体得しながら今年も棒を振らせて頂きます。

まだ不安を多く抱えてのステージとなりますが、その努力と情熱を温かく見守って頂けることを願い、お礼の言葉といたします。

～第38回定期演奏会プログラムより～

吹奏楽コンクール

♪ 課題曲: 躍動する魂～吹奏楽のための (江原大介)

♪ 自由曲: プラトンの洞窟からの脱出 (S. メリロ)

第51回北見地区吹奏楽団体コンクール(8月9日・北見市民会館)

高等学校 A 編成 金賞 (地区代表として全道大会へ)

第54回北海道吹奏楽コンクール(9月5日・札幌コンサートホール kitara)

高等学校 A 編成 銀賞

Flute & Piccolo



Double Reed



Clarinet



Saxophone



Trumpet



Trombone



Bass



Percussion



北見地区吹奏楽コンクール

年 度	曲 名・指揮者	年 度	曲 名・指揮者
昭和 34 年度	ドナウ川のさざなみ(イパノビッチ) 指揮・山口祐功【代表】	昭和 60 年度	交響的舞曲作品45第1楽章より(ラフマニノフ) 指揮・松田彰光【A編成】
昭和 35 年度	序曲「ザンパ」(エロール) 指揮・山口祐功【代表】	昭和 61 年度	パストラーレ(保科洋) 指揮・松田彰光【A編成代表】
昭和 36 年度	鐘楼よりの展望(フランカイザー) 指揮・山口祐功	昭和 62 年度	舞踏組曲「コッペリア」より(ドリーブ) 指揮・松田彰光【A編成代表】
昭和 37 年度	序曲「ウィーンの朝・昼・晩」(スッパ) 指揮・山口祐功	昭和 63 年度	トッカータとフーガ ニ短調(バッハ) 指揮・松田彰光【A編成代表】
昭和 38 年度	??????	平成元年度	組曲「惑星」より木星(ホルスト) 指揮・松田彰光【A編成代表】
昭和 39 年度	トロイのヘレン(クライアー) 指揮・山口祐功【代表】	平成2年度	交響組曲シェラザード第4楽章(コルサコフ) 指揮・松田彰光【A編成代表】
昭和 40 年度	アメリカン・サリュート(グールド) 指揮・山口祐功【代表】	平成3年度	「カルミナ・ブラーナ」より(オルフ) 指揮・松田彰光【A編成代表】
昭和 41 年度	シンフォニアズ(ウィリアムス) 指揮・山口祐功【A編成】	平成4年度	ラブソディ・イン・ブルー(ガーシュイン) 指揮・松田彰光【A編成代表】
昭和 42 年度		平成5年度	《全国高文連音楽発表会出場》
昭和 43 年度	吹奏楽のための第2組曲(ホルスト) 指揮・山口祐功【A編成】	平成6年度	「幻想交響曲」第5楽章(ベルリオーズ) 指揮・松田彰光【B編成代表】
昭和 44 年度	ディメンション(ローガン) 指揮・山口祐功【B編成】	平成7年度	「交響曲」より第4楽章(矢代秋雄) 指揮・松田彰光【A編成代表】
昭和 45 年度	バンドのための幻想曲(エリクソン) 指揮・菅原 稔【B編成】	平成8年度	「風変わりな店」より(レスピーギ) 指揮・松田彰光【A編成代表】
昭和 46 年度	ヘリディジ序曲(コデイル) 指揮・佐野博之【B編成】	平成9年度	「ベトナムの回顧」より(キングラム) 指揮・松田彰光【A編成代表】
昭和 47 年度	吹奏楽のための幻想曲(塚原哲夫) 指揮・篠塚昭一【B編成】	平成 10 年度	「カルミナ・ブラーナ」より(オルフ) 指揮・松田彰光【A編成代表】
昭和 48 年度		平成 11 年度	女王への忠誠(アーノルト) 指揮・松田彰光【A編成代表】
昭和 49 年度		平成 12 年度	「ガリレオの月」より(ジシー) 指揮・松田彰光【A編成代表】
昭和 50 年度		平成 13 年度	「カルミナ・ブラーナ」より(オルフ) 指揮・松田彰光【A編成代表】
昭和 51 年度	フェスティボ(ネリヘル) 指揮・松田彰光【C編成代表】	平成 14 年度	「メジャー・バーバラ」(ウォルトン) 指揮・松田彰光【B編成代表】
昭和 52 年度	マスク(マクベス) 指揮・松田彰光【B編成代表】	平成 15 年度	「ローサのための楽章」(キャンパハウス) 指揮・松田彰光【A編成代表】
昭和 53 年度	交響的断章(ネリヘル) 指揮・松田彰光【A編成代表】	平成 16 年度	「ミス・サイゴン」(ショーンベルグ) 指揮・松田彰光【A編成代表】
昭和 54 年度	ダフニスとクロエ(ラヴェル) 指揮・松田彰光【A編成代表】	平成 17 年度	「喜びの島」(トビエツシー) 指揮・松田彰光【A編成代表】
昭和 55 年度	カタストロフィー(保科洋) 指揮・松田彰光【A編成】	平成 18 年度	マリアの七つの悲しみ(樽屋雅徳) 指揮・松田彰光【A編成代表】
昭和 56 年度	古祀(保科洋) 指揮・松田彰光【A編成代表】	平成 19 年度	女王への忠誠(アーノルト) 指揮・松田彰光【A編成代表】
昭和 57 年度	太平洋の祝典より(ニクソン) 指揮・松田彰光【A編成代表】	平成 20 年度	「ローサのための楽章」(キャンパハウス) 指揮・松田彰光【A編成代表】
昭和 58 年度	組曲「惑星」より木星(ホルスト) 指揮・松田彰光【A編成代表】	平成 21 年度	プラトンの洞窟からの脱出(メリロ) 指揮・松田彰光【A編成代表】
昭和 59 年度	呪文とトッカータ(バーンス) 指揮・松田彰光【A編成代表】		

～奏友会の活動～

平成21年度総会は、例年どおり定期演奏会当日の6月27日に、網走市民会館会議室において14人が出席する中で開催されました。

はじめに松田彰光音楽監督が吹奏楽局の現状などを話した後、会長が議事を進め、20年度事業と収支決算を報告。監査の一條雅彦^{さん}（昭和57年卒）から、会計監査結果の報告があり、承認されました。

その後、21年度事業計画(案)と収支予算(案)が提案され、いずれも事務局案のとおり了承されました。内容については、以下に掲載してありますのでご覧ください。

20年度事業報告

<p>☆ 会員相互の親睦事業</p> <ul style="list-style-type: none"> ♪ 奏友会総会の開催 <ul style="list-style-type: none"> ・ 平成20年6月28日(土)午後5時／網走市民会館 ・ 19年度事業報告及び決算、20年度事業計画及び収支予算などを承認・決定しました。 ♪ 奏友会懇親会の開催 <ul style="list-style-type: none"> ・ 平成20年6月28日(土)演奏会終了後／ラテル 	<p>☆ 吹奏楽局への支援事業</p> <ul style="list-style-type: none"> ♪ 第37回定期演奏会鑑賞及び花束 ♪ 楽器の貸与：クラリネット(H20.7.21)
	<p>☆ その他奏友会の目的を達成するために必要な事業</p> <ul style="list-style-type: none"> ♪ 会報第7号発行(2008年10月) ♪ 奏友会ホームページの更新 ♪ 南高7回生「古希記念同窓会」演奏

20年度収支決算（平成20年4月1日～平成21年3月31日）

【収入の部】

(単位：円)

科 目	予算額①	決算額②	差引(②-①)	説 明
会 費	150,000	74,000	△76,000	会費：1,000円×74名
雑 収 入	6,292	32,608	26,316	寄付(16名) 32,000 利息(ゆうちょ銀行) 608
繰 越 金	433,708	433,708	0	前年度剰余金
合 計	590,000	540,316	△49,684	

【支出の部】

(単位：円)

科 目	予算額①	決算額②	差引(②-①)	説 明
会 議 費	10,000	0	△10,000	
事 業 費	420,000	372,000	△48,000	定期演奏会花束代 12,000 貸与クラリネット購入 360,000
事 務 費	130,000	71,746	△58,254	総会案内郵送関係 24,895 会報郵送関係 23,075 19年度未払事務費 11,606 20年度未払事務費 12,170
雑 費	10,000	0	△10,000	
予 備 費	20,000	0	△20,000	
合 計	590,000	443,746	△146,254	

〔決算の概要〕

収入決算額 540,316 円

支出決算額 443,746 円

差 引 残 額 96,570 円

※差引残額は、平成21年度に繰り越します。

平成21年度

事業計画

会員相互の親睦事業

- * 奏友会総会開催（平成21年6月27日・網走市民会館）
- * 奏友会懇親会開催（平成21年6月27日・ラテル）

その他の事業

- * 会報第8号の発行
- * ホームページの管理・運営

吹奏楽局への支援事業

- * 第38回定期演奏会鑑賞及び花束（平成21年6月27日・網走市民会館）
- * その他吹奏楽局支援活動において必要とされる事業

収支予算

（単位：円）

	科 目	20 年度①	21 年度②	増減(② - ①)	説 明
収入の部	会 費	150,000	150,000	0	会費：1,000×150 名
	雑 収 入	6,292	3,430	△2,862	預金利子ほか
	繰 越 金	433,708	96,570	△337,138	前年度剰余金
	合 計	590,000	250,000	△340,000	

（単位：円）

	科 目	20 年度①	21 年度②	増減(② - ①)	説 明
支出の部	会 議 費	10,000	10,000	0	総会会場費
	事 業 費	420,000	120,000	△300,000	定期演奏会花束代ほか
	事 務 費	130,000	90,000	△40,000	印刷・郵送料 総会等案内郵送料 34,000 封筒・宛名シール 13,000 会報等印刷費 10,000 会報等郵送料 34,000
	雑 費	10,000	10,000	0	
	予 備 費	20,000	20,000	0	
	合 計	590,000	250,000	△340,000	

奏友会役員

会 長	安孫 敦 (昭和52年卒)
副 会 長	鈴木 寛祐 (昭和38年卒)
	小島 隆義 (昭和59年卒)
事務局 長	白濱 敏 (昭和55年卒)
会 計	前田 敏行 (昭和62年卒)
監 査	菅原 弘一 (昭和38年卒)
	一 條 雅彦 (昭和57年卒)

会費納入にご協力ください！

皆さんからの会費は、収支決算・予算のとおり、総会案内や会報発行の費用となっています。事務局は支出をできるだけ抑えることで、昨年度のように楽器の購入・貸与など吹奏楽局への支援を続けていきたいと考えていますので、ご協力をお願いします。

年会費 1,000円

振込先：郵便局

口座番号：02710-3-19684

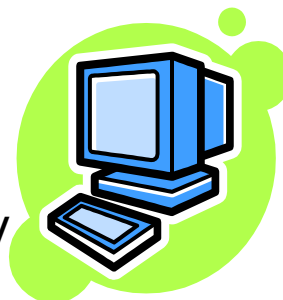
口座名義：奏友会（ソウユウカイ）

※郵便局「払込取扱票」用紙をご利用ください。

※大変恐れ入りますが、振込手数料（窓口扱い120円・ATM扱い80円）は各自でご負担願います。

※手数料負担軽減の為、口座を「振替口座」に変更しました。口座番号が変わっていますので、ご注意ください。（なお、以前の口座も利用できます。）

奏友会 homepage



<http://www.geocities.jp/nankobrassob02/>

編集後記

10月中には発送できるように作業を進めていたのですが、あっという間に11月下旬。それでも印刷も出来上がり、ページ組も完了、あとは皆さんに送るだけになっていたのですが、そこに松田先生の勇退の話。

急遽、会報の記事を差し替えることになり、12月中に原稿作成⇒校正⇒印刷⇒ページ組⇒発送までをやらなければならなくなりました。（当然、編集後記も差し替えということに）

松田先生にはしばらくお会いしていませんが、また胃に穴が開いて入院していたという話は耳に入ってきていました。（お見舞いに行かないでスミマセン）

松田先生には今後とも南高吹奏楽局を見守っていただくようお願いするとともに、今後は体調に留意していただきたいです。長い間ご苦勞様でした。あるがとうございました。

さて、今号には北見地区コンクールの歴史も載せました。誤字・脱字、曲名や結果の誤りがあるかもしれませんが平にご容赦を。

それにしても、南高吹奏楽の栄光の歴史を改めて感じましたが、そのほとんどは松田先生がご指導していただいていたからですね。

定期演奏会も昭和47年から始まり、今年は第38回。再来年の40回には奏友会として何かしなければならぬかも…。まあ、その辺のところは事務局で考えていただきましょう。

北見地区コンクールの昭和38年度の演奏曲がわかりません。ご存知の方はご連絡下さい。

奏友会編集委員会