

## アンチクラッシュ(初期設定)

P1

- 画面右の縦ファンクションキー



- 画面下のファンクションキー



- 機械の設定値を入力する。

機械設定	
Aレット工具組数	96
Aレット工具補正組数	96
A基準工具刃先位置X	0.000
A基準工具刃先位置Z	0.000
工具最大全長	300.000
ツメ初期値 L	42.000
ツメ初期値 D	95.000
ツメ初期値 幅	35.000
ツメ初期値 開始角度	0.000

OK キャンセル

最大工具数  
最大補正数

ATC 可能工具長  
爪の初期値 L  
爪の初期値 D  
爪の初期値 幅

- OK を押すと下記のメッセージが表示される。

簡単モデリング

変更を反映するため簡単モデリングを終了します。  
素材治具定義を押下してください。

- OK 以上で終了。

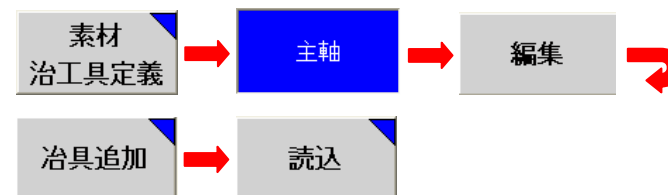
## アンチクラッシュ(チャックの登録)

P2

- 画面右の縦ファンクションキー



- 画面下のファンクションキー



- [Jig]-[CHUCK]の中からファイルを選択する。

ファイル名	サイズ	保存日
Jig		2008/01/24 09:47
CHUCK		2008/01/24 09:47
CHUCK B-206A5	233 KB	2007/06/26 17:37
CHUCK B-208A6	233 KB	2007/06/26 17:39
CHUCK B-210A6	233 KB	2007/06/26 17:39
CHUCK B-210A8	233 KB	2007/06/26 17:39
CHUCK B-212A6	233 KB	2007/06/26 17:39
CHUCK B-212A8	233 KB	2007/06/26 17:40
CHUCK H023M	459 KB	2007/06/29 09:04
CHUCK N-06A05	233 KB	2007/06/26 17:40
CHUCK N-08A06	233 KB	2007/06/26 17:40
CHUCK N-10A06	233 KB	2007/06/26 17:40
CHUCK N-10A08	233 KB	2007/06/26 17:41
CHUCK N-12A06	233 KB	2007/06/26 17:41
CHUCK N-12A08	233 KB	2007/06/26 17:41
CHUCK N-15A08	233 KB	2007/06/26 17:41
CHUCK N-15A11	233 KB	2007/06/26 17:41
CHUCK N-18A08	233 KB	2007/06/26 17:41
CHUCK N-18A11	233 KB	2007/06/26 17:42
CHUCK N-21A08	233 KB	2007/06/26 17:42
CHUCK N-21A11	233 KB	2007/06/26 17:42
CHUCK N-21A15	233 KB	2007/06/26 17:42
CHUCK N-24A11	233 KB	2007/06/26 17:42

種類  
チャック  
コメント

- OK → 終了

素材治具定義を終了します。  
終了オプションを選択してください。

左記のメッセージが表示される。

- 転送 → 閉じる 以上で終了。

## アンチクラッシュ(爪の作成)

P3

- 画面右の縦ファンクションキー



- 画面下のファンクションキー



- 爪の寸法データを書き込む。

簡単モデリング機能 - ツメ作成 - ツメ3D表示

把握種類: 外径把握

項目	値
ツメ全長 L	42.000
ツメ全長 D	95.000
ツメ把握長 L1	0.000
ツメ把握段差 D1	0.000
チャック把握径 CX	0.000
詳細設定	しない
ツメ当て面の位置CZ	0.000
停止中ツメ作成	しない
開始角度	0.000
幅	35.000
数	3



- 転送 -> 閉じる
- 以上で終了。

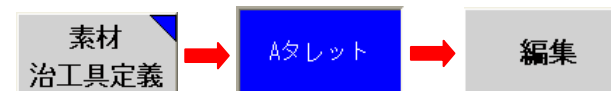
## アンチクラッシュ(工具の登録)

P4

- 画面右の縦ファンクションキー



- 画面下のファンクションキー



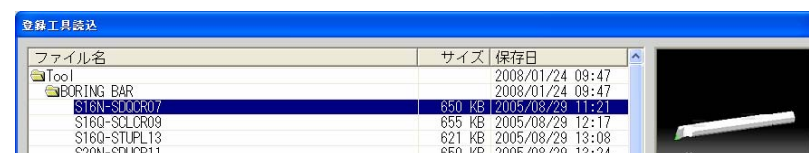
- 登録する工具番号にハイライト位置をカーソルキーで合わせる。

工具番号	組工具名称	突出し量	刃先距離	突出し方向	工具名称
1	OUT-80-HSK-A63	65.970	45.350	Z-	OUT-80-HSK-A63
2		*****	*****		
3		*****	*****		

- 組工具編集 -> 材料選択
- ホルダーをファイルの中から選ぶ。



- OK -> 工具選択
- 工具をファイルの中から選ぶ。



- OK -> 取付変更 -> 補正設定 -> OK

- OK -> 終了 -> 転送 -> 閉じる