

2013年8月10日

チームしらかし華の会 活動報告

(1) 宮城県女川町の被災状況

～津波桜と当会発足の経緯～

(2) 当会活動概要

(3) 女川の今、そして今後？

当会活動は、大和市市民活動推進補助金の助成を受けています。

プロジェクト名：被災地と大和を結ぶ”華”プロジェクト

～女川、アジサイ、桜とガーデン：最初的一步～（平成24年度：めばえ）
：頑張れ二歩目～（平成25年度：はぐくみ）

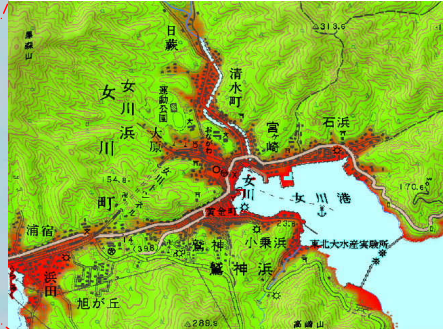
チームしらかし華の会（代表） 伊藤 健一

ホームページ：

チームしらかし

検索

宮城県女川町



(朝日新聞)

町 人 口： 10,014名 (H23.3.11時点)
7,741名 (H25.6.30)

最大津波高 14.8m：港湾空港技術研究所調査

人の被害 死 者： 569名 (H25.7.11現在)
死亡認定者： 253名
行方不明者： 5名

住家被害数 総数：4,411棟

大和

©2012 Google - 地図

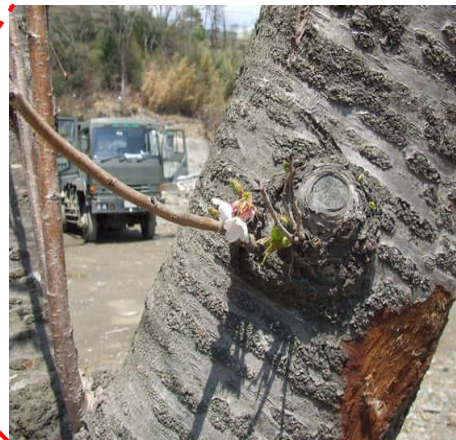
津波桜



分校、保育所の庭にあった桜
ずっと子供達が見てきた桜



津波で碎かれ、それでも花が！



2011年5月 救出作戦

日本花の会)樹木医さん到着



幹切断の瞬間



麻布の菰巻き



土を敷き、200リットル水撒き



これを機会に、

女川桜守りの会発足

ゆくゆくは、この津波桜を中心としたさくら公園を

⇒ 十万本の桜計画

チームしらかし華の会発足 (泉の森ボランティア有志中心)

(会員 16名)

被災地の緑化を通しての復興支援。具体的にはアジサイを！

*さくらの下草(根の保護)にアジサイが良い

桜の葉の下の日陰でも育つ、花期が違ってまた楽しめる

(日本花の会の助言)

*泉の森に、綺麗なアジサイが多い

十万本の桜計画

女川・桜守の会

10万本の桜が鎮魂と復興の、そして津波伝承のシンボルとなりあすよう。

はじめの一步！

大漁桜植栽

3月17日(土曜日)

13時より

女川高校グラウンド仮設商店街敷地

大漁桜の苗100本をポットに植栽します。
汚れてもいい格好でいらしてください

連絡先 090-1937-3411 事務局 藤中

後援 公益財団法人 日本花の会 支援 東日本大震災花とみどりの復興支援ネットワーク

女川町の緑化支援（大和市での活動）



苗づくり（大和市泉の森）

大和市、泉の森のアジサイを挿し木して苗を育て女川に植栽する。

- ・2011/7 挿し木→2012/4女川に植え付け（100本）
- ・2012/7 挿し木→2013/5女川に植え付け（150本）
- ・2013/7 挿し木（400本）

大和市、泉の森の落ち葉で堆肥を作り、女川でアジサイを植えるときに利用。

大和市のプロムナードガーデンでも利用。

- ・2011/12 堆肥仕込み（放射能チェック実施）
- ・2012/12 堆肥仕込み

堆肥づくり（大和市泉の森）



女川町の緑化支援（女川町での活動）



2012年4月の植え付け（100本）



2013年5月、植え付けと手入れ



昨年に植付けた苗（復興支援センター）



今年はとても綺麗に咲いていました

プロムナード・ガーデン（女川と大和の架け橋）



大和市イベント観光協会が運営する「大和駅東側プロムナードガーデン・プロジェクト」に、当初(2012/5)から参加し、街の美化に努める。

メインの樹種は、女川の桜(大漁桜)と大和のアジサイ。

女川に観光客を呼び込むために、女川観光ポスターなどの情報を掲示。

女川の今、そして今後？

＜女川町＞

H24	H25	H26	H27	H28	H29	H30
基盤整備期【3年】			本格復興期【3年】			
○総合運動場の住宅地整備	▲200戸	▲150戸	○嵩上げと宅地造成完了(残り600戸?)			
○造成工事(切土)開始			○本格的な復興市街地形成			
○造成工事(嵩上げ・盛土)開始			▲女川駅完成一町開きー			
○重点的復旧の漁港整備に着手			○重点的復旧の漁港整備完了予定			
	○防潮堤、湾口防波堤の完成予定					

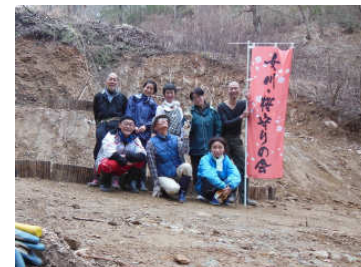
＜女川桜守りの会＞

* 津波桜は、一昨年秋まで必死に芽を出し、女川町民を励ましていましたが、翌年は芽を出さず、伐採されました。伐採幹を使って、お地蔵様が作られています(来年3月11日開眼法要予定)。

* 町内各所への植栽要望が増えてきています。



5. 4mの嵩上げ



学校林広場への桜・アジサイ植栽



杉伐採跡地への植栽

女川を訪ねてみませんか？ 観光に行くのも復興支援です！

泊

昨年12月に、日本初のトレーラーハウス宿泊村“El Faro”
(スペイン語で灯台)が清水地区の奥に誕生！



泊まってきました。

とても綺麗です！！



三人部屋はロフト(中2階)付き。

朝食付きで1泊5000円／人程度 → 225-98-8703

交通

JR石巻線が、3月16日、
女川町の浦宿駅まで開通。



買

仮設商店街や再開したお店が、特産品・
女川グッズを用意して皆さんを待っています。

きぼうのかね商店街



蒲鉾本舗 高政



遊

女川町ネーチャーガイド協会が発足しました。
きれいな海を眺めながらの山歩きを案内して
くれます。リアス式海岸の女川は多くの山に
取り囲まれているのです。

大六天山より、女川湾・出島
方面を望む



食

昼食・夕食は、町の料理屋さんへ。地元の食材、
あるいは旬の食材があり、おいし～いですよ！



海鮮丼
(女川丼)

特上寿司

おさかな市場
おかせい

穴子丼

活魚
ニュー
このり

うにラーメン
(季節限定)

ほたて
ラーメン

味の館
金華楼

